



คู่มือปฏิบัติงาน

การใช้งานระบบบริหารจัดการพิพิธภัณฑ์อิเล็กทรอนิกส์

Navanurak

สำหรับ ผู้บริหาร บุคลากร

สำนักศิลปะและวัฒนธรรม มหาวิทยาลัยราชภัฏสงขลา

จัดทำโดย

นายมานพ อ่อนแก้ว

สำนักศิลปะและวัฒนธรรม

มหาวิทยาลัยราชภัฏสงขลา

## คำนำ

คู่มือปฏิบัติงานหลักเล่มนี้จัดทำขึ้นเพื่อเป็นแนวทางในการทำงาน ซึ่งเป็นเอกสารแสดงเส้นทางการทำงานในงานส่วนหนึ่งของข้าพเจ้า ตั้งแต่เริ่มต้นจนสุดสิ้นกระบวนการ โดยมีการระบุขั้นตอนการดำเนินการต่างๆ อย่างชัดเจน คู่มือปฏิบัติงานเล่มนี้ มีความสำคัญอย่างยิ่งในการปฏิบัติงาน เพื่อช่วยให้หน่วยงานสำนักศิลปะและวัฒนธรรม มหาวิทยาลัยราชภัฏสงขลา มีคู่มือปฏิบัติงานไว้ใช้งานในการปฏิบัติงาน และสามารถช่วยให้ผู้ปฏิบัติงานใหม่ สามารถศึกษางานได้อย่างรวดเร็ว ทำให้งานของหน่วยงานมีระบบ และมีประสิทธิภาพเพิ่มมากขึ้นจากคู่มือปฏิบัติงานหลักเล่มนี้

วัตถุประสงค์ของการจัดทำคู่มือปฏิบัติงาน เรื่องการใช้งานระบบบริหารจัดการพิพิธภัณฑ์อิเล็กทรอนิกส์ Navanurak สำหรับ ผู้บริหาร บุคลากรสำนักศิลปะและวัฒนธรรม มหาวิทยาลัยราชภัฏสงขลา เพื่อให้ผู้ปฏิบัติงานได้ทราบขั้นตอน วิธีปฏิบัติงาน และเพื่อเป็นแนวทางในการปฏิบัติงานสำหรับบุคลากรในหน่วยงานให้สามารถปฏิบัติงานทดแทนกันได้

คู่มือฉบับนี้เกิดขึ้นโดยประสบการณ์การดำเนินงานของข้าพเจ้าในนามของนักวิชาการศึกษาคำนาถการ ประจำสำนักศิลปะและวัฒนธรรม มหาวิทยาลัยราชภัฏสงขลา ซึ่งถือเป็นส่วนสำคัญของกระบวนการจัดการความรู้

สุดท้ายนี้ข้าพเจ้าหวังเป็นอย่างยิ่งว่า คู่มือปฏิบัติงาน เรื่องการใช้งาน ระบบบริหารจัดการพิพิธภัณฑ์อิเล็กทรอนิกส์ Navanurak สำหรับ ผู้บริหาร บุคลากรสำนักศิลปะและวัฒนธรรม มหาวิทยาลัยราชภัฏสงขลาจะเป็นประโยชน์ในการใช้งานสำหรับผู้บริหาร บุคลากรสำนักศิลปะและวัฒนธรรม มหาวิทยาลัยราชภัฏสงขลา

นายมานพ อ่อนแก้ว  
นักวิชาการศึกษาคำนาถการ  
กันยายน 2565

## สารบัญ

	หน้า
<b>ส่วนที่ 1 บริบทมหาวิทยาลัย.....</b>	<b>1</b>
1.1 ประวัติมหาวิทยาลัยราชภัฏสงขลา.....	1
1.2 มหาวิทยาลัยราชภัฏสงขลา วิทยาเขตจังหวัดสตูล.....	3
1.3 ปรัชญา ปณิธาน ค่านิยมองค์กร คติพจน์.....	5
1.4 วัตถุประสงค์.....	6
1.5 อัตลักษณ์มหาวิทยาลัย.....	6
1.6 ตราสัญลักษณ์.....	7
1.7 สีประจำ มหาวิทยาลัยราชภัฏสงขลา.....	7
1.8 ดอกไม้ประจำมหาวิทยาลัยราชภัฏสงขลา.....	8
1.9 ต้นไม้ประจำมหาวิทยาลัยราชภัฏสงขลา.....	9
1.10 โครงสร้างการแบ่งส่วนราชการของมหาวิทยาลัยราชภัฏสงขลา.....	10
1.11 ประวัติความเป็นมาของสำนักศิลปะและวัฒนธรรม มหาวิทยาลัยราชภัฏสงขลา....	11
1.12 ปรัชญา ปณิธาน วิสัยทัศน์ พันธกิจ วัตถุประสงค์ ค่านิยมร่วม.....	14
1.13 โครงสร้างการแบ่งส่วนราชการสำนักศิลปะและวัฒนธรรม.....	19
<b>ส่วนที่ 2 คู่มือปฏิบัติงาน การใช้งานระบบบริหารจัดการพิพิธภัณฑ์อิเล็กทรอนิกส์.....</b>	<b>22</b>
<b>Navanurak สำหรับ ผู้บริหาร บุคลากร สำนักศิลปะและวัฒนธรรม</b>	
<b>มหาวิทยาลัยราชภัฏสงขลา</b>	
ทำความเข้าใจ ระบบบริหารจัดการพิพิธภัณฑ์อิเล็กทรอนิกส์ Navanurak.....	22
การเข้าสู่ระบบ.....	28
การบริหารจัดการหลัก.....	29
ข้อมูลทั่วไป.....	30

## สารบัญ (ต่อ)

พิพิธภัณฑ	31
ข่าวและกิจกรรม	35
สถิติ	37
การตั้งค่า	39
ประวัติผู้จัดทำคู่มือปฏิบัติงาน	41

## ส่วนที่ 1 บริบทมหาวิทยาลัย

### 1.1 ประวัติมหาวิทยาลัยราชภัฏสงขลา

มหาวิทยาลัยราชภัฏสงขลาเป็นสถาบันอุดมศึกษาที่เก่าแก่ที่สุดแห่งหนึ่งของภาคใต้ และเป็นสถาบันที่มีพัฒนาการอย่างต่อเนื่องตลอดมา ตั้งแต่ยังมีฐานะเป็นเพียงโรงเรียนฝึกหัดครูมณฑล จนกระทั่งเป็นมหาวิทยาลัยราชภัฏสงขลา ดังเช่นปัจจุบัน

ประวัติศาสตร์ของมหาวิทยาลัยราชภัฏสงขลาเริ่มต้นขึ้นในปี พ.ศ. 2462 เมื่อกรมการมณฑลนครศรีธรรมราชซึ่งขณะนั้นอยู่ที่จังหวัดสงขลา และกรมการจังหวัดสงขลาได้คิดผลิตครูมณฑลขึ้นเพื่อให้ไปทำหน้าที่สอนในระดับประถมศึกษาจึงได้จัดตั้งโรงเรียนฝึกหัดครูมณฑลขึ้น โดยให้เรียนร่วมกับโรงเรียนประจำมณฑลนครศรีธรรมราช คือโรงเรียนมหาวชิราวุธซึ่งขณะนั้นตั้งอยู่ที่บริเวณโรงเรียนวิเชียรชมในปัจจุบัน รับนักเรียนจบชั้นประถมบริบูรณ์ (ประถมศึกษาปีที่ 3) เข้าเรียนตามหลักสูตร ประถมศึกษาปีที่ 4 ประถมศึกษาปีที่ 5 และประถมศึกษาปีที่ 6 โดยเพิ่มวิชาครูเป็นพิเศษ ผู้สำเร็จการศึกษาตามหลักสูตรดังกล่าวโดยเรียกว่าครูประกาศนียบัตรมณฑล ต่อมาในปี พ.ศ. 2464 มีการประกาศใช้พระราชบัญญัติประถมศึกษา กรมการมณฑลจึงได้จัดตั้งโรงเรียนฝึกหัดครูประจำมณฑลขึ้นโดยเฉพาะเมื่อ พ.ศ. 2468 โดยตั้งที่ตำบลท่าชะมวง อำเภอกำแพงเพชร ซึ่งในปัจจุบันคืออำเภอรัตนภูมิ จังหวัดสงขลา เรียกว่าโรงเรียนฝึกหัดครูมูล ปัจจุบันเป็นที่ตั้งของวิทยาลัยเกษตรกรรมและเทคโนโลยีสงขลา โดยรับนักเรียนที่จบมัธยมศึกษาปีที่ 3 หรือครูที่ทางอำเภอและจังหวัดต่างๆ ส่งมาเรียน กำหนดระยะเวลาเรียน 2 ปี ซึ่งสำเร็จแล้วจะได้รับประกาศนียบัตรวิชาชีพครูมูล (ป.) ต่อมาได้มีพระราชบัญญัติว่าด้วยการบริหารแห่งราชอาณาจักรสยาม

พ.ศ. 2476 ให้เลิกการแบ่งเขตการปกครองเป็นมณฑล โรงเรียนฝึกหัดครูมูลประจำมณฑลนครศรีธรรมราชที่ท่าชะมวง จึงได้เปลี่ยนเป็นโรงเรียนฝึกหัดครูประกาศนียบัตรจังหวัดเมื่อปี พ.ศ. 2477 โดยรับนักเรียนที่เรียน ประถมศึกษาปีที่ 6 หรือ มัธยมศึกษาปีที่ 2 (ตามแผน การศึกษาแห่งชาติ พ.ศ. 2475) เข้าเรียนโดยมีกำหนด 2 ปี ในปี พ.ศ. 2482 จึงได้เปลี่ยนมาเป็นรับนักเรียนชั้นมัธยมศึกษาปีที่ 3 เข้าเรียน มีกำหนด 2 ปี ผู้สำเร็จการศึกษาจะได้ประกาศนียบัตรจังหวัด (ว.) นอกจากนี้โรงเรียนฝึกหัดครูประกาศนียบัตรจังหวัดยังรับนักเรียนที่เตรียมไว้เพื่อบรรจุเป็นครูประจำตำบลซึ่งทางจังหวัดต่างๆ ได้คัดเลือกนักเรียนที่จบชั้นประถมศึกษาปีที่ 4 จากตำบลทุรกันดารในจังหวัดนั้นๆ มาเข้าเรียน มีกำหนด 3 ปี เมื่อสำเร็จการศึกษาแล้ว จะได้ประโยคครูประจำตำบล (ป.บ.) และกลับไปเป็นครูในตำบลที่ตนมีภูมิลำเนาอยู่

ในปี พ.ศ. 2482 โรงเรียนฝึกหัดครูประกาศนียบัตรจังหวัดสงขลา ได้ย้ายจากตำบลท่าชะมวงมาเรียนที่ตำบลคอหงส์ อำเภอหาดใหญ่ โดยในปี พ.ศ.2490 เปลี่ยนฐานะจากโรงเรียนฝึกหัดครูประกาศนียบัตรจังหวัดเป็นโรงเรียนฝึกหัดครูมูลและมีการปรับปรุงหลักสูตรใหม่ โดยรับนักเรียนที่จบชั้นมัธยมศึกษาปีที่ 6 หรือประโยคประกาศนียบัตรครูมูล (ว.) เข้าเรียนต่ออีก 1 ปี สำเร็จแล้วจะได้รับประกาศนียบัตรครูมูล (ป.) ต่อมาใน พ.ศ.2498 ก็ได้เปิดสอนหลักสูตรประกาศนียบัตรวิชาการศึกษา โดยรับนักเรียนที่จบชั้นมัธยมศึกษาปีที่ 6 เข้าเรียน 2 ปี ผู้สำเร็จการศึกษาจะได้รับประกาศนียบัตร วิชาการศึกษา (ป.กศ.) และโรงเรียนฝึกหัดครูมูลสงขลา ก็เปลี่ยนเป็นโรงเรียนฝึกหัดครูสงขลา จนกระทั่งเมื่อวันที่ 1 มิถุนายน พ.ศ. 2499 จึงได้ย้ายมาตั้งอยู่ ณ บริเวณบ้านเขารูปช้าง อำเภอเมือง จังหวัดสงขลา อันเป็นสถานที่ตั้งในปัจจุบันและได้ยกฐานะเป็นวิทยาลัยครูสงขลา เมื่อวันที่ 1 พฤษภาคม พ.ศ. 2504 อีกทั้งได้ขยายชั้นเรียนไปจนถึงระดับประกาศนียบัตรวิชาการศึกษาระดับสูง (ป.กศ.สูง) ในปีเดียวกันนั่นเอง ครั้นเมื่อถึงปี พ.ศ. 2518 รัฐบาลได้ประกาศใช้พระราชบัญญัติวิทยาลัยครู พ.ศ. 2518 ทำให้วิทยาลัยครูสงขลาเปิดสอนถึงระดับปริญญาตรีในสาขาครุศาสตร์ โดยรับนักศึกษาที่เรียนจบ ป.กศ.สูง หรือครูประจำการที่ได้รับวุฒิ พ.ม. เข้าศึกษาต่อ 2 ปี ผู้สำเร็จการศึกษาจะได้รับวุฒิศาครุศาสตรบัณฑิต (ค.บ.) และในปีพ.ศ. 2522 ก็ได้เปิดโครงการอบรมครูประจำการและบุคลากรทางการศึกษา (อ.ค.ป.) ในระดับ ป.กศ.ชั้นสูง และระดับปริญญาตรี (ค.บ.) หลังจากนั้น

ในปี พ.ศ. 2524 ก็ได้ร่วมมือกับมหาวิทยาลัยสงขลานครินทร์เปิดสอนหลักสูตรการโรงแรมและการท่องเที่ยวเกี่ยวกับหลักสูตรการเพาะเลี้ยงสัตว์น้ำโดยเรียกโครงการนี้ว่า วิทยาลัยชุมชนสงขลา ต่อมาในปีพ.ศ. 2527 รัฐบาลได้ประกาศใช้พระราชบัญญัติวิทยาลัยครู พ.ศ. 2527 ให้วิทยาลัยครูทำหน้าที่ผลิตครูและเปิดสอนวิชาชีพ ตามความต้องการและความจำเป็นของท้องถิ่น วิทยาลัยครูสงขลาจึงได้ผลิตครูระดับปริญญาตรี ครุศาสตรบัณฑิตและบัณฑิตหรือประกาศนียบัตรวิชาชีพอื่นๆ ตามความต้องการและความจำเป็น ของท้องถิ่นตั้งแต่บัดนั้นเป็นต้นมา และในปี พ.ศ. 2529 ได้เปิดการศึกษาสำหรับบุคลากรประจำการ (กศ.บป.) ในระดับอนุปริญญาและระดับปริญญาตรีสาขาครุศาสตร์ ซึ่งต่อมาก็ได้ขยายไปสู่สาขาอื่นๆ คือ ศิลปศาสตร์ และวิทยาศาสตร์ ดังที่เป็นอยู่ในปัจจุบัน

เมื่อวันที่ 14 กุมภาพันธ์ พ.ศ. 2535 พระบาทสมเด็จพระเจ้าอยู่หัว รัชกาลที่ 9 ทรงพระกรุณาโปรดเกล้าฯ พระราชทานนาม “ราชภัฏ” แทนชื่อวิทยาลัยครูทั่วประเทศทำให้วิทยาลัยครูสงขลา เปลี่ยนชื่อเป็น “สถาบันราชภัฏสงขลา” ตั้งแต่นั้นเป็นต้นมา สถาบันราชภัฏสงขลาได้มีความเจริญก้าวหน้ามาเป็นลำดับ จนสามารถเปิดสอนถึงระดับบัณฑิตศึกษาได้ในปี พ.ศ. 2544 และเมื่อวันที่ 15 มิถุนายน พ.ศ. 2547 จึงได้รับการยกฐานะเป็น “มหาวิทยาลัยราชภัฏสงขลา”

## 1.2 มหาวิทยาลัยราชภัฏสงขลา วิทยาเขตจังหวัดสตูล

จังหวัดสตูลเป็นจังหวัดที่มีความต้องการทางการศึกษาของเยาวชนมีจำนวนมาก โดยเฉพาะในระดับการศึกษาขั้นพื้นฐาน และมีแนวโน้มที่นักเรียนเข้าศึกษาต่อในระดับอุดมศึกษาค่อนข้างสูง ทั้งนี้สถิติที่ผ่านมานักเรียนที่จบการศึกษาต่อในระดับอุดมศึกษากว่าร้อยละ 60 ในขณะที่จังหวัดสตูลนั้นยังไม่มีสถานศึกษาในระดับอุดมศึกษาซึ่งหากได้มีการสนับสนุนให้จัดตั้งสถานศึกษาในระดับอุดมศึกษาจังหวัดสตูลนั้น ก็จะเป็นการยกระดับมาตรฐานการศึกษาของเยาวชน และสร้างคุณภาพชีวิตของประชาชนตามยุทธศาสตร์จังหวัดชายแดนภาคใต้ที่จะส่งผลให้เกิดความมั่นคงของประเทศอย่างยั่งยืนประกอบกับทางองค์การบริหารส่วนจังหวัดสตูลมีแนวนโยบายในการส่งเสริมการศึกษาในระดับอุดมศึกษา ซึ่งสอดคล้องกับประเด็นยุทธศาสตร์ของจังหวัดสตูล ที่ต้องการเพิ่มขีดความสามารถของบุคลากรและเป้าประสงค์ที่ต้องการเพิ่มรายได้จากการท่องเที่ยวและพัฒนาคุณภาพของสินค้าและบริการ

สตูลได้รับการพัฒนาโครงสร้างทางเศรษฐกิจให้เป็นเขตเศรษฐกิจพิเศษตามยุทธศาสตร์จังหวัดชายแดนใต้ และเป็นประตูสู่เวทีอาเซียน ทั้งนี้เพื่อรองรับการพัฒนาต่างๆ จึงควรมีสถาบันอุดมศึกษาในการพัฒนาทรัพยากรมนุษย์อย่างมีคุณภาพอย่างแท้จริงทำให้มีโครงการจัดตั้งมหาวิทยาลัยราชภัฏสงขลาวิทยาเขตจังหวัดสตูลด้วยการผลักดันของทุกภาคส่วนในจังหวัดสตูลและประชาชนในพื้นที่ เพื่อการพัฒนาท้องถิ่นอย่างยั่งยืน ดังวิสัยทัศน์ (Vision) ของจังหวัดสตูล “เมืองท่องเที่ยวเชิงนิเวศ อุทยานธรณีโลก เศรษฐกิจมั่นคง สังคมน่าอยู่ ประตูสู่อาเซียน” ซึ่งมีนิยามของวิสัยทัศน์ ดังนี้

1) เมืองท่องเที่ยวเชิงนิเวศ การท่องเที่ยวอย่างมีความรับผิดชอบในแหล่งธรรมชาติเอกลักษณ์เฉพาะถิ่น และแหล่งวัฒนธรรมที่เกี่ยวข้องกับระบบนิเวศ สิ่งแวดล้อม โดยมีกระบวนการเรียนรู้ร่วมกันของผู้ที่เกี่ยวข้อง ภายใต้การจัดการอย่างมีส่วนร่วมของท้องถิ่น เพื่อมุ่งเน้นให้เกิดจิตสำนึกต่อการรักษาระบบนิเวศ อย่างยั่งยืน ซึ่งประกอบด้วย การท่องเที่ยวเชิงนิเวศทางทะเล การท่องเที่ยวเชิงวิถีชีวิต ศิลปะ วัฒนธรรม ประเพณี และศาสนา การท่องเที่ยวเชิงธรณีวิทยา การท่องเที่ยวเชิงเกษตร และการท่องเที่ยวเพื่อคุณภาพชีวิตและการมีสุขภาพดี

2) อุทยานธรณีโลก (Geopark) หมายถึง พื้นที่ที่ประกอบด้วยแหล่งอนุรักษ์ทางด้านธรณีวิทยา แหล่งธรณีวิทยา หรือแหล่งอนุรักษ์ธรณีวิทยาที่เป็นที่รู้จักหรือมีชื่อเสียง เป็นแหล่งท่องเที่ยวธรณีวิทยาและแหล่งธรณีวิทยา ทรัพยากรธรรมชาติและนิเวศวิทยา รวมถึงแหล่งโบราณคดี เมืองเก่า และประเพณีวัฒนธรรม วิถีชีวิต ท้องถิ่นเมืองเก่า โดยนำทรัพยากรเหล่านี้มาบริหารจัดการสร้างเรื่องราวเพื่อส่งเสริมการท่องเที่ยว และผลักดันให้ชุมชนท้องถิ่นมีรายได้ มีกระบวนการเรียนรู้

ร่วมกันของผู้ที่เกี่ยวข้อง ภายใต้การจัดการอย่างมีส่วนร่วมของท้องถิ่น เพื่อมุ่งเน้นให้เกิดจิตสำนึกต่อการรักษาระบบนิเวศและอนุรักษ์ทรัพยากรอย่างยั่งยืน สามารถสร้างรายได้ให้กับจังหวัดและประเทศชาติได้อย่างมั่นคง องค์การ Unesco รับรองเป็นอุทยานธรณีโลก ซึ่งจังหวัดสตูล ได้ประกาศเป็นอุทยานธรณีระดับจังหวัดเมื่อวันที่ 14 สิงหาคม 2557 ในชื่ออุทยานธรณีสตูล (Satun Geopark) เพื่อผลักดันไปสู่ระดับประเทศในปี 2558 และระดับโลกภายในปี พ.ศ. 2561 เพื่อเป็นอุทยานธรณีระดับโลก (Global Geopark)

3) เศรษฐกิจมั่นคง (Economic Prosperity) ในด้านเศรษฐกิจที่มีการเจริญเติบโตอย่างต่อเนื่อง มั่นคง ยั่งยืน บนฐานของการผลิตที่มีคุณค่าและมูลค่าศักยภาพในท้องถิ่น และเห็นถึงโอกาสของการขยายฐานเศรษฐกิจในอนาคตสู่การเป็นจังหวัดที่ประสบความสำเร็จในการยกระดับคุณภาพความเป็นอยู่ของประชาชนบนฐานของปรัชญาของเศรษฐกิจพอเพียง

4) สังคมน่าอยู่ ประชาชนได้รับบริการของรัฐด้านสุขภาพอย่างทั่วถึง การศึกษาผ่านเกณฑ์มาตรฐาน แรงงานได้รับการพัฒนาทักษะฝีมือ ผู้สูงอายุ ผู้พิการ ผู้ด้อยโอกาสมีรายได้ ภายใต้การมีส่วนร่วมของชุมชน โดยการสร้างภูมิคุ้มกันในการป้องกันและแก้ไขปัญหาเสพติด มีการอนุรักษ์ทรัพยากรธรรมชาติ และอยู่ในสิ่งแวดล้อมที่ดี มีสันติสุขบนฐานของความหลากหลาย

5) ประตูสู่อาเซียน เป็นการเปิดเส้นทางการเชื่อมโยงประเทศไทย ไปสู่กลุ่มอาเซียน ในทางตอนใต้ เนื่องจากสตูลมีจุดแข็งด้านภูมิศาสตร์ของการเป็นพื้นที่รอยต่อพื้นที่หนึ่งระหว่างประเทศไทยกับมาเลเซีย ซึ่งสามารถเดินทางเชื่อมต่อไปสิงคโปร์และอินโดนีเซียได้ เมื่อเปิดประชาคมเศรษฐกิจอาเซียน (Asean Economic Community: AEC) สตูลจะกลายเป็นอีกช่องทางที่สำคัญของไทยสู่กลุ่มประเทศเขตเศรษฐกิจสามฝ่าย (Indonesia–Malaysia–Thailand Growth Triangle : IMT–GT) และเส้นทางนี้มีศักยภาพที่จะขยายการเชื่อมโยงไปสู่พม่าและจีนต่อไปได้ สิ่งเหล่านี้จะเป็นโอกาสในการสร้างความสัมพันธ์ด้านต่าง ๆ กับประเทศในอาเซียน โดยเฉพาะการสร้างมูลค่าเพิ่มทางเศรษฐกิจ ให้กับจังหวัดสตูลและประเทศไทยได้อย่างมีนัยยะสำคัญ<sup>1</sup>

<sup>1</sup> (สำนักงานจังหวัดสตูล, จากเว็บไซต์: <http://www2.satun.go.th/content/vision> (สืบค้นข้อมูล: 2 กุมภาพันธ์ 2563))

มหาวิทยาลัยราชภัฏสงขลาได้ดำเนินโครงการจัดตั้งมหาวิทยาลัยราชภัฏสงขลาวิทยาเขตจังหวัดสตูล โดยได้รับอนุมัติจากสภามหาวิทยาลัย เมื่อวันที่ 24 มกราคม 2552 เพื่อรองรับการพัฒนาจังหวัดให้สอดคล้องตามประเด็นยุทธศาสตร์จังหวัดชายแดนใต้ โดยให้ประสานงบประมาณการดำเนินงานจากทุกภาคส่วนทั้งในระดับชาติ และระดับจังหวัด ทั้งนี้มหาวิทยาลัยราชภัฏสงขลา ได้ดำเนินการเพื่อขอถอนสถานภาพและดำเนินการเพื่อขอใช้พื้นที่ตามหนังสือสำคัญ



สำหรับที่หลวง ฉบับที่ 4036/2515 (ทุ่งใหญ่สาธารณประโยชน์) ได้เนื้อที่ 346 ไร่ 93 ตารางวา ตามระเบียบกระทรวงมหาดไทยว่าด้วยวิธีปฏิบัติการถอนสภาพการขึ้นทะเบียนและการจัดหาผลประโยชน์ในที่ดินของรัฐ ตามประมวลกฎหมายที่ดิน พ.ศ. 2551 ณ พื้นที่สาธารณประโยชน์ทุ่งใหญ่สารภี ตำบลละงู อำเภอละงู จังหวัดสตูล

ดังนั้น มหาวิทยาลัยราชภัฏสงขลา จังหวัดสตูล จึงได้ตั้งเจตนารมณ์ที่แน่วแน่และพันธะสัญญาที่ให้ไว้กับประชาชนในท้องถิ่น เป็นมหาวิทยาลัยเพื่อการพัฒนาท้องถิ่น มหาวิทยาลัยราชภัฏสงขลา จะขยายโอกาสทางการศึกษาเพื่อการพัฒนาท้องถิ่น โดยการพัฒนาลักสูตรเปิดสาขาที่ตอบสนองและสอดคล้องกับความต้องการของประชาชนในจังหวัดชายแดนใต้ ที่เป็นประโยชน์กับท้องถิ่นเพื่อการพัฒนาประเทศชาติอย่างยั่งยืนสืบต่อไป

### 1.3 ปรัชญา ปณิธาน ค่านิยมองค์กร คติพจน์

#### ปรัชญา

มหาวิทยาลัยราชภัฏสงขลา : สถาบันอุดมศึกษาเพื่อการพัฒนาท้องถิ่น

#### ปณิธาน

ปัญญาญาณของท้องถิ่น

พลังแผ่นดินแห่งสยาม

สนองพระราชปิตุคาม

จงดงามอย่างยั่งยืน

#### ค่านิยมองค์กร

S = Skill

K = Knowledge

R = Responsibility

U = Unity

#### คติพจน์

ปญญานรานันตนิ - ปัญญาเป็นดวงแก้วของนรชน

## 1.4 วัตถุประสงค์

1. เพื่อผลิตครูและพัฒนาบุคลากรทางการศึกษาให้มีคุณภาพ มีความเข้มแข็งในวิชาชีพครู และเป็นผู้นำในการปฏิรูปการศึกษา
2. เพื่อผลิตบัณฑิตและพัฒนาบุคลากรในท้องถิ่นอย่างต่อเนื่องให้เป็นผู้ที่มีความรู้ มีคุณธรรมและจริยธรรม และมีขีดความสามารถที่สอดคล้องกับทิศทางการพัฒนาประเทศ
3. เพื่อส่งเสริมความรู้จากการวิจัยและเชื่อมศาสตร์สู่สากลให้เกิดเป็นแหล่งเรียนรู้และถ่ายทอดเทคโนโลยีเพื่อการแก้ไขปัญหาและพัฒนาท้องถิ่นอย่างยั่งยืน
4. เพื่อบริการวิชาการและถ่ายทอดเทคโนโลยีจากฐานการวิจัยตามแนวคิดเศรษฐกิจพอเพียงในการสร้างความเข้มแข็งให้กับชุมชน
5. เพื่อส่งเสริม สืบสาน สร้างความรู้ความเข้าใจ และสร้างสรรค์ศิลปวัฒนธรรมของท้องถิ่นและของชาติ เพื่อให้เกิดความสำนึก ความภูมิใจ รักและผูกพันในท้องถิ่นและประเทศชาติ
6. เพื่อส่งเสริมและสืบสานพระบรมราโชบายและโครงการอันเนื่องมาจากพระราชดำริ
7. เพื่อพัฒนาประสิทธิภาพการบริหารจัดการของมหาวิทยาลัยให้สามารถดำเนินภารกิจได้อย่างมีคุณภาพ

## 1.5 อัตลักษณ์มหาวิทยาลัย

*“เป็นคนดี มีทักษะชีวิต มีจิตสาธารณะ”*

นิยาม “เป็นคนดี” เป็นผู้ที่คิดดี พูดดี และทำดี หมายถึง คิด พูด และทำสิ่งที่เป็นประโยชน์ตนและสิ่งที่เป็นประโยชน์ท่าน

นิยาม “มีทักษะชีวิต” มีความชำนาญ มีความสามารถในการประยุกต์ใช้ปัญญาและเหตุผลในการดำเนินชีวิต ผ่านกระบวนการฝึกทักษะการคิด ทักษะการตัดสินใจ ทักษะการแก้ปัญหา ทักษะการคิด สร้างสรรค์ ทักษะการคิดอย่างมีวิจารณญาณ ทักษะการสื่อสารอย่างมีประสิทธิภาพ ทักษะการสร้างความสัมพันธ์ระหว่างบุคคล ทักษะการตระหนักรู้ในตน ทักษะการเข้าใจผู้อื่น ทักษะการจัดการกับอารมณ์ และทักษะการจัดการกับความเครียด






นิยาม “มีจิตสาธารณะ” จิตที่คิดสร้างสรรค์ เป็นกุศล และมุ่งทำกรรมดีที่เป็นประโยชน์ต่อส่วนรวม ตั้งอยู่บน พื้นฐานของความตั้งใจดี และเจตนาดี

คิดสร้างสรรค์ คือ คิดในทางที่ดี ไม่ทำลายบุคคล สังคม วัฒนธรรม ประเทศชาติและ  
สิ่งแวดล้อม



กรรมดี คือ การกระทำ และคำพูดที่มาจากความคิดที่ดี

## 1.6 ตราสัญลักษณ์



	สีน้ำเงิน	แทนค่า สถาบันพระมหากษัตริย์ผู้ให้กำเนิด และพระราชทานนามมหาวิทยาลัยราชภัฏ
	สีเขียว	แทนค่า แหล่งที่ตั้งของมหาวิทยาลัยราชภัฏ ทั้ง 36 แห่ง ในแหล่งธรรมชาติและสิ่งแวดล้อมที่สวยงาม
	สีทอง	แทนค่า ความเจริญรุ่งเรืองทางภูมิปัญญา
	สีส้ม	แทนค่า ความเจริญรุ่งเรืองของศิลปวัฒนธรรมท้องถิ่นที่ก้าวไกลใน 36 สถาบัน
	สีขาว	แทนค่า ความคิดอันบริสุทธิ์ของนักปราชญ์แห่งพระบาทสมเด็จพระเจ้าอยู่หัว

## 1.7 สีประจำ มหาวิทยาลัยราชภัฏสงขลา

	สีขาว	หมายถึง ความถูกต้อง ความบริสุทธิ์
	สีแดง	หมายถึง ความรัก ความเข้มแข็ง

สีขาว - สีแดง หมายความว่า นักศึกษาของมหาวิทยาลัยราชภัฏสงขลาทุกคนต้องกล้าคิด  
กล้าทำในสิ่งที่ถูกต้องดีงามด้วย ความบริสุทธิ์ใจ

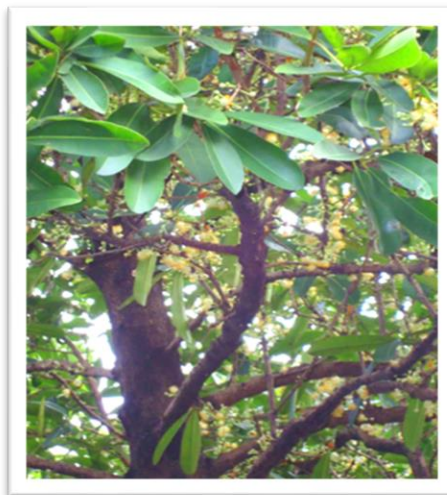
## 1.8 ดอกไม้ประจำมหาวิทยาลัยราชภัฏสงขลา



ภาพที่ 1 ดอกปาริฉัตร ดอกไม้ประจำมหาวิทยาลัยราชภัฏสงขลา

ดอกปาริฉัตร เป็นไม้ต้นสกุลทองเหลือง ลำต้น และกิ่งมีหนามแหลมทั่วไป ใบประกอบมีใบย่อย 3 ใบ เส้นแขนงใบออกสี่เหลี่ยม และมีต่อม 1 คู่บนก้านบริเวณโคนใบ ดอกสีขาวนวล หรือสีแดง ออกเป็นช่อใหญ่ที่ปลายยอด ผลเป็นฝักรูปแถบยาว มีส่วนคอดตามรอยเมล็ด ตำนานอินดูบันที่กไว้ว่า เมื่อครั้งเทวดาและอสูรช่วยกันกวนเกษียณสมุทรเพื่อทำน้ำอมฤต มีของวิเศษเกิดขึ้น 3 สิ่ง คือ พระนางลักษมี ซึ่งพระนารายณ์ทรงรับไปเป็นพระมเหสี แก้ววิเศษ ซึ่งพระนารายณ์ทรงนำติดตัวไป และอีกสิ่งหนึ่งคือ ต้นปาริฉัตรกะ (ปาริชาติ) เป็นต้นไม้วิเศษอยู่บนสวรรค์ชั้นดาวดึงส์ ดอกสวยงามมีกลิ่นหอม ซึ่งตามตำนานเล่าขานกันใครได้กลิ่นจะสามารถระลึกชาติได้

## 1.9 ต้นไม้ประจำมหาวิทยาลัยราชภัฏสงขลา

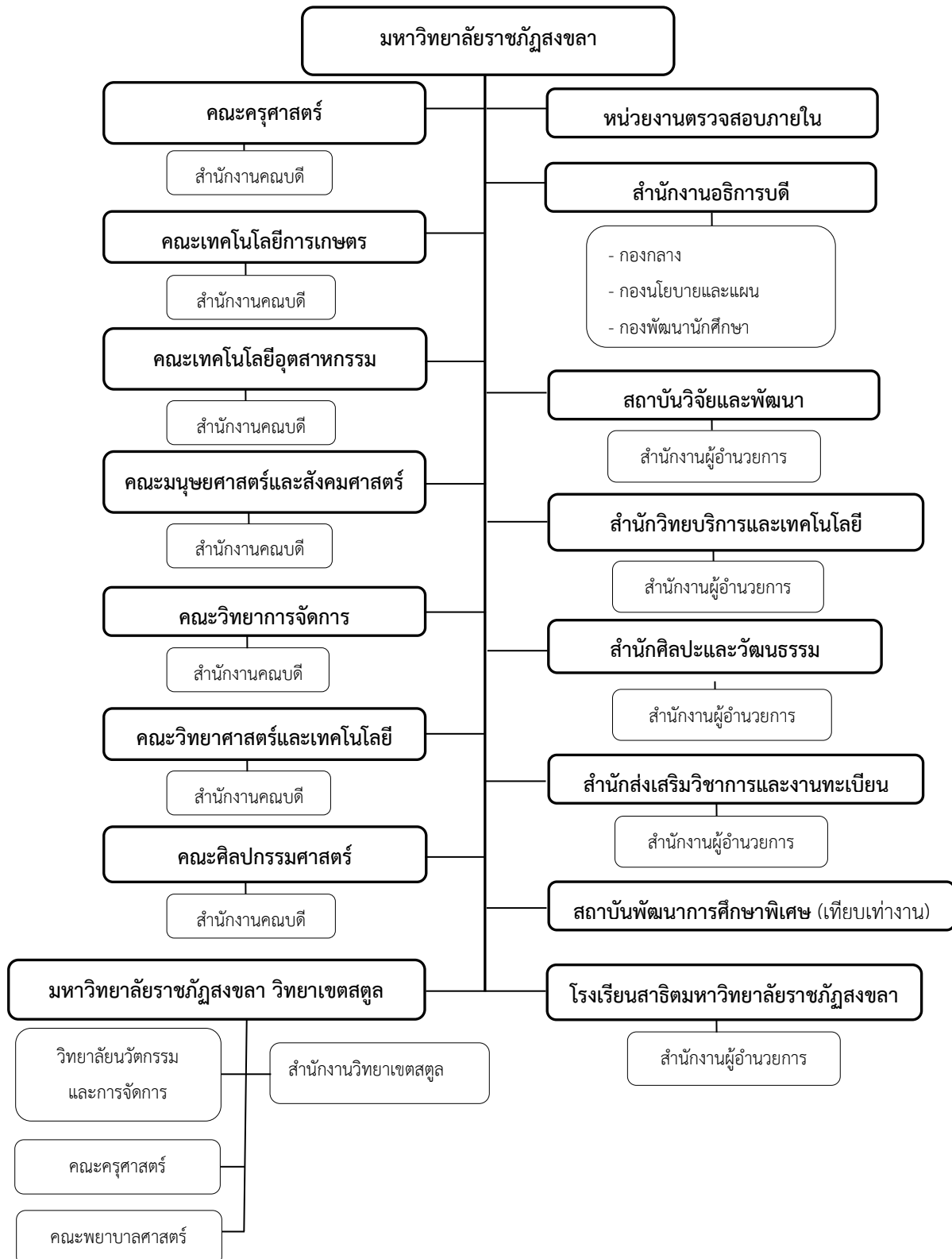


ภาพที่ 2 ต้นสารภีทะเล ต้นไม้ประจำมหาวิทยาลัยราชภัฏสงขลา

ต้นสารภีทะเล หรือเรียกว่าต้นกระทิง ลักษณะทั่วไปเป็นต้นไม้ขนาดกลางถึงขนาดใหญ่ มีความสูงประมาณ 8 - 20 เมตร ไม่ผลัดใบ ลักษณะพิเศษพบว่ามีน้ำยางเหลืองใสๆ เปลือกต้นสีเทาเรียบหรือน้ำตาลปนเหลือง เปลือกในสีชมพูเนื้อไม้สีน้ำตาลปนแดง ใบเดี่ยว เรียงตรงข้าม แผ่นใบเป็นรูปไข่ รูปรี รูปขอบขนาน หรือรูปไข่กลับ ความกว้างประมาณ 4 - 10 เซนติเมตร ความยาวประมาณ 8-17 เซนติเมตร ปลายใบเว้าบวมหรือกลม หรือแหลมเล็กน้อยโคนใบรูปกลมหรือรูปปลีมหอบใบเรียบเป็นคลื่นยาว ใบเกลี้ยงทั้งสองด้าน ผิวใบด้านบนสีเขียวเป็นมัน ผิวใบด้านล่างจะสีจางกว่า เนื้อใบหนาคล้ายหนัง เส้นใบมีจำนวนมาก ขนานและเรียงชิดกัน ก้านใบยาว 1 - 2.8 เซนติเมตร ดอกสีขาว จะออกดอกตามง่ามใบเป็นช่อกระจุก ช่อดอกยาว 10 - 16 เซนติเมตร แต่ละช่อมีประมาณ 5 - 15 ดอก เส้นผ่านศูนย์กลาง 1 เซนติเมตร กลีบรวม 8 กลีบ เรียงซ้อนเป็น 2 ชั้น ชั้นนอก 2 คู่ เรียงตรงข้ามสลับตั้งฉากกัน ชั้นใน มี 4 กลีบ เรียงเป็นวงซ้อนเหลื่อมกัน เกสรเพศผู้มีจำนวนมาก โคนก้านติดกัน โดยปกติจะผลิดอกในระหว่างเดือนมิถุนายนถึงเดือนกรกฎาคม

## 1.10 โครงสร้างการแบ่งส่วนราชการของมหาวิทยาลัยราชภัฏสงขลา

อาศัยอำนาจตามกฎกระทรวง ประกาศกระทรวงศึกษาธิการ ระเบียบกระทรวงการคลัง และมติสภามหาวิทยาลัย เรื่องการแบ่งส่วนราชการในมหาวิทยาลัยราชภัฏสงขลา แบ่งตามโครงสร้างดังนี้



## ส่วนที่ 1

### ข้อมูลพื้นฐานของสำนักศิลปะและวัฒนธรรม มหาวิทยาลัยราชภัฏสงขลา



ชื่อหน่วยงาน : สำนักศิลปะและวัฒนธรรม (Office of Art and Cultural)

ที่ตั้ง : 160 ถนนกาญจนวนิช ตำบลเขารูปช้าง  
อำเภอเมือง จังหวัดสงขลา 90000

โทรศัพท์ : 074 – 260280 ต่อ 1810 และ 074 – 336946

โทรสาร : 074 – 336946

E – mail : culture@skru.ac.th

#### ประวัติความเป็นมา

ความสนใจในการศึกษาและอนุรักษ์ศิลปวัฒนธรรมไทย เริ่มก่อตัวให้เห็นอย่างชัดเจน เมื่อรัฐบาลได้ตราพระราชบัญญัติบำรุงวัฒนธรรมแห่งชาติ พ.ศ.2483 เป็นครั้งแรก ต่อมาได้สถาปนากระทรวงวัฒนธรรมขึ้นเมื่อ ปี พ.ศ. 2495 จนกระทั่งได้เปิดใช้หลักสูตรประกาศนียบัตรวิชาการศึกษา (ป.กศ.) ขึ้นเมื่อ พ.ศ.2498 หลักสูตรดังกล่าวประกอบด้วยรายวิชาชุมชนไทยและวัฒนธรรมไทย ซึ่งจากรายวิชานี้เองที่ก่อให้เกิดกระแสความคิดและปฏิบัติการ การเรียนการสอนวัฒนธรรมศึกษา โดยเฉพาะวัฒนธรรมท้องถิ่นหรือวัฒนธรรมพื้นบ้านขึ้นตั้งแต่ที่มหาวิทยาลัยราชภัฏสงขลายังเป็นโรงเรียนฝึกหัดครูสงขลาและโรงเรียนสตรีฝึกหัดสงขลา จึงอาจถือได้ว่า พ.ศ. 2498 เป็นยุคเริ่มต้นก่อให้เกิดสำนักศิลปะและวัฒนธรรม มหาวิทยาลัยราชภัฏสงขลาในปัจจุบัน

ผู้ที่สมควรได้รับเกียรติยกย่องว่าเป็นผู้บุกเบิกงานด้านศิลปวัฒนธรรมของมหาวิทยาลัยราชภัฏสงขลา มาตั้งแต่ยุคแรกเริ่ม คือ รศ.ภิญโญ จิตต์ธรรม ดร.วิจิตร จันทรากุล และ ศ.สุธีวงศ์ พงศ์ไพบูลย์ ทั้ง 3 ท่าน เป็นผู้ที่มีมองเห็นความสำคัญของงานวัฒนธรรมโดยเฉพาะงานวัฒนธรรมท้องถิ่น จนกระทั่งได้เกิดเป็นผลงานเป็นมรดกทางวัฒนธรรม อันสำคัญยิ่งในกาลต่อมา ได้แก่ คณะโบราณคดี มหาวิทยาลัยสงขลา สำนักศิลปะ

และวัฒนธรรม มหาวิทยาลัยราชภัฏสงขลา สถาบันทักษิณคดีศึกษา มหาวิทยาลัยศรีนครินทรวิโรฒสงขลา รวมถึงพจนานุกรมภาษาถิ่นใต้และสารานุกรมวัฒนธรรมภาคใต้ด้วย

ในส่วนของมหาวิทยาลัยราชภัฏสงขลา การเก็บสะสมข้อมูลทางวิชาการและวัตถุทางวัฒนธรรม ได้ดำเนินมา เป็นลำดับ โดยอาศัยหลักสูตรประกาศนียบัตรวิชาการศึกษา (ป.กศ.) ประกาศนียบัตรวิชาการศึกษาชั้นสูง (ป.กศ.ชั้นสูง) และหลักสูตรปริญญาตรีของวิทยาลัยครูสงขลา โดยเฉพาะวิชาเอกภาษาไทยที่มีรายวิชาคติชนวิทยาและภาษาถิ่น ประจวบกับ พ.ศ. 2519 กองวัฒนธรรม กรมการศาสนา กระทรวงศึกษาธิการ มีนโยบายที่จะส่งเสริมงานวัฒนธรรม ในทุกภูมิภาคของประเทศ จึงเกิดหน่วยงานทางวัฒนธรรมที่เรียกว่าหน่วยประเคราะห์ศูนย์ชุมนุมส่งเสริมวัฒนธรรมไทย ขึ้น โดยกระจายสังกัดอยู่กับวิทยาลัยครู จังหวัดใดที่ไม่มีวิทยาลัยครูก็ให้อยู่กับวิทยาลัยพลศึกษาหรือโรงเรียนประจำจังหวัดนั้นๆ ตั้งแต่ พ.ศ. 2519 ในลักษณะที่หน่วยงานใดพร้อมก่อนก็ดำเนินการไปก่อน

หน่วยประเคราะห์ศูนย์ชุมนุมส่งเสริมวัฒนธรรมไทย วิทยาลัยครูสงขลา เกิดเป็นหน่วยงานขึ้นครั้งแรก เมื่อ พ.ศ. 2520 โดยอาจารย์ภิญโญ จิตต์ธรรม (ตำแหน่งในขณะนั้น) เป็นหัวหน้าหน่วย อาจารย์สนิท บุญฤทธิ์ เป็นเลขานุการ สำนักงานตั้งอยู่ที่ห้อง 232 อาคาร 2 วิทยาลัยครูสงขลา ก่อนหน้านั้น ดร.วิจิตร จันทรากุล ขอโอนไปรับราชการที่ คณะศึกษาศาสตร์ มหาวิทยาลัยสงขลานครินทร์ ตำแหน่งผู้อำนวยการโครงการวิทยาลัยชุมชนภูเก็ต และ ศ.สุธีวงศ์ พงศ์ไพบูลย์ ขอโอนไปอยู่มหาวิทยาลัยศรีนครินทรวิโรฒสงขลา และดำรงตำแหน่งผู้อำนวยการศูนย์ส่งเสริมภาษาและวัฒนธรรมภาคใต้ ก่อนที่จะพัฒนาไปเป็นสถาบันทักษิณคดีศึกษาในปัจจุบัน ผลการบุกเบิกงานวัฒนธรรมท้องถิ่น ทำให้อาจารย์ภิญโญ จิตต์ธรรม ได้รับการยอมรับจากนักวิชาการด้านคติชนวิทยาประเทศญี่ปุ่นให้เป็น Professor ได้รับการแต่งตั้งให้ดำรงตำแหน่งทางวิชาการจากสภาการฝึกหัดครูเป็น รองศาสตราจารย์ เมื่อ พ.ศ. 2521 และอาจารย์สุธีวงศ์ พงศ์ไพบูลย์ ได้รับการแต่งตั้งให้ดำรงตำแหน่งทางวิชาการจากสภามหาวิทยาลัยศรีนครินทรวิโรฒ ให้เป็นศาสตราจารย์ ในเวลาต่อมา

การเริ่มต้นงานของหน่วยประเคราะห์ศูนย์ชุมนุมส่งเสริมวัฒนธรรมไทย วิทยาลัยครูสงขลา นั้น นอกจากข้อมูลข่าวสารจำนวนหนึ่งที่ รศ.ภิญโญ จิตต์ธรรม เขียนขึ้นและพิมพ์เผยแพร่ข้อมูลดิบด้านคติชนวิทยา ส่วนหนึ่งที่เก็บรวบรวมไว้จากงานที่นักศึกษาวิชาภาษาไทยรุ่นต่างๆ จัดเก็บรวบรวมส่งกับโต๊ะทำงานพร้อมเก้าอี้ 2 ชุด ที่นำมาจากภาควิชาภาษาไทยแล้ว กล่าวได้ว่าไม่มีอะไรเลย จนกระทั่งวิทยาลัยได้ตั้งงบประมาณให้เป็นครั้งแรกในปลายปี พ.ศ. 2520 จึงได้ มีครุภัณฑ์ 2 ชิ้นแรกตามลำดับ คือ ตู้เหล็กฝาปิดเปิดสองบานสำหรับเก็บเอกสาร 1 หลัง กับเครื่องพิมพ์ดีดโอลิมเปีย แคร่ยาว 1 เครื่อง

พ.ศ. 2523 กองวัฒนธรรมได้รับการยกฐานะเป็นสำนักงานคณะกรรมการวัฒนธรรมแห่งชาติ (สวช.) หน่วยประเคราะห์ศูนย์ชุมนุมส่งเสริมวัฒนธรรมไทย วิทยาลัยครูสงขลา จึงได้เปลี่ยนชื่อเป็นศูนย์ส่งเสริมและพัฒนาวัฒนธรรม วิทยาลัยครูสงขลา และ พ.ศ. 2524 เปลี่ยนอีกครั้งเป็นศูนย์วัฒนธรรม วิทยาลัยครูสงขลา ก่อนที่จะเปลี่ยนเป็นศูนย์วัฒนธรรมจังหวัดสงขลา วิทยาลัยครูสงขลา ในปีเดียวกัน



พ.ศ. 2528 กรมการฝึกหัดครู ใช้พระราชบัญญัติวิทยาลัยครู พ.ศ. 2528 จึงได้เกิดหน่วยงานศูนย์ศิลปวัฒนธรรม วิทยาลัยครูสงขลาขึ้นตามพระราชบัญญัติฉบับนั้น วิทยาลัยครูสงขลาจึงมีหน่วยงานทางวัฒนธรรม 2 หน่วยงานพร้อมกัน คือ ศูนย์วัฒนธรรมจังหวัดสงขลา วิทยาลัยครูสงขลา ใช้งบประมาณดำเนินการของสำนักงานคณะกรรมการวัฒนธรรมแห่งชาติ (สวช.) กับ ศูนย์ศิลปวัฒนธรรม วิทยาลัยครูสงขลา ใช้งบประมาณของกรมการฝึกหัดครูกับเงินบำรุงการศึกษาของวิทยาลัยครูสงขลา ทั้งนี้โดยใช้คณะกรรมการบริหารร่วมกันทั้ง 2 หน่วยงาน

พ.ศ. 2535 สำนักงานคณะกรรมการวัฒนธรรมแห่งชาติ (สวช.) ได้โอนความรับผิดชอบงานด้านวัฒนธรรมไปไว้ที่สำนักงานการศึกษา ศาสนาและวัฒนธรรมจังหวัดสงขลา มหาวิทยาลัยราชภัฏสงขลาจึงเหลือศูนย์ศิลปวัฒนธรรม มหาวิทยาลัยราชภัฏสงขลา รับผิดชอบอยู่เพียงหน่วยงานเดียว แต่ยังคงรับผิดชอบโครงการบางโครงการทั้งจากสำนักงานการศึกษา ศาสนาและวัฒนธรรมจังหวัดสงขลาและสำนักงานคณะกรรมการวัฒนธรรมแห่งชาติ (สวช.)

พ.ศ. 2538 ศูนย์ศิลปวัฒนธรรม สถาบันราชภัฏสงขลา เปลี่ยนชื่อเป็น “สำนักศิลปะและวัฒนธรรม” ตามประกาศสำนักงานสภาสถาบันราชภัฏ เรื่อง หลักเกณฑ์การแบ่งส่วนราชการในสถาบันราชภัฏ ลงวันที่ 25 ตุลาคม พ.ศ. 2538

พ.ศ. 2548 กระทรวงศึกษาธิการออกกฎกระทรวง ให้จัดตั้งส่วนราชการในมหาวิทยาลัยราชภัฏสงขลา กระทรวงศึกษาธิการ ใช้ชื่อ “สำนักศิลปะและวัฒนธรรม” ลงวันที่ 1 มีนาคม พ.ศ. 2549 ตั้งแต่เริ่มมีหน่วยประเคราะห์ศูนย์ชุมนุมส่งเสริมวัฒนธรรมไทย จนกระทั่งมาเป็นสำนักศิลปะและวัฒนธรรมในปัจจุบัน มีตำแหน่งผู้บริหารและรายนามผู้บริหารตามลำดับ ดังนี้

พ.ศ.	ชื่อผู้บริหาร	ดำรงตำแหน่ง
พ.ศ. 2520	อ.ภิญโญ จิตต์ธรรม	หัวหน้าหน่วยประเคราะห์ศูนย์ชุมนุมส่งเสริมวัฒนธรรมไทย
พ.ศ. 2525	อ.สุนันท์ พิพัฒน์เพ็ญ	หัวหน้าศูนย์วัฒนธรรมจังหวัดสงขลา วิทยาลัยครูสงขลา
พ.ศ. 2526	รศ.ภิญโญ จิตต์ธรรม	หัวหน้าศูนย์วัฒนธรรมจังหวัดสงขลา วิทยาลัยครูสงขลา
พ.ศ. 2528	ผศ.สาโรช นาคะวิโรจน์	หัวหน้าศูนย์ศิลปวัฒนธรรม วิทยาลัยครูสงขลา
พ.ศ. 2538	ผศ.นพศักดิ์ บุญรัมย์	ผู้อำนวยการสำนักศิลปะและวัฒนธรรม สถาบันราชภัฏสงขลา
พ.ศ. 2539	ผศ.สนิท บุญฤทธิ์	ผู้อำนวยการสำนักศิลปะและวัฒนธรรม สถาบันราชภัฏสงขลา

พ.ศ. 2544 – 6 ก.พ. 2548	อาจารย์รจนา ศรีใส	ผู้อำนวยการสำนักศิลปวัฒนธรรม มหาวิทยาลัยราชภัฏสงขลา
7 ก.พ.2548 – 7 ก.พ.2552	อาจารย์รจนา ศรีใส	ผู้อำนวยการสำนักศิลปวัฒนธรรม มหาวิทยาลัยราชภัฏสงขลา
10 ก.พ. 2552 – 3 เม.ย. 2552	อาจารย์รจนา ศรีใส	รักษาราชการผู้อำนวยการสำนักศิลปะ และวัฒนธรรม มหาวิทยาลัยราชภัฏ สงขลา
4 เม.ย. 2552 – 4 เม.ย. 2556	อาจารย์รจนา ศรีใส	ผู้อำนวยการสำนักศิลปะและวัฒนธรรม มหาวิทยาลัยราชภัฏสงขลา
4 เม.ย. 2556 – 26 พ.ค. 2556	ผศ.สุพยอม นาจันทร์	รักษาราชการแทนผู้อำนวยการสำนัก ศิลปะและวัฒนธรรม มหาวิทยาลัยราช ภัฏสงขลา
26 พ.ค. 2556 – 25 พ.ค. 2560	อาจารย์โอภาส อีสโม	ผู้อำนวยการสำนักศิลปะและวัฒนธรรม มหาวิทยาลัยราชภัฏสงขลา
26 พ.ค. 2560 – 25 พ.ค. 2564	อาจารย์โอภาส อีสโม	ผู้อำนวยการสำนักศิลปะและวัฒนธรรม มหาวิทยาลัยราชภัฏสงขลา
13 มิ.ย. 2564 – ปัจจุบัน	อาจารย์ ดร.บรรจง ทองสร้าง	ผู้อำนวยการสำนักศิลปะและ วัฒนธรรมมหาวิทยาลัยราชภัฏสงขลา

**ปรัชญา : ปณิธาน : วิสัยทัศน์ : พันธกิจ : วัตถุประสงค์**

- ปรัชญา :** สำนักศิลปะและวัฒนธรรม มหาวิทยาลัยราชภัฏสงขลา มุ่งส่งเสริม  
สืบสานและสร้างสรรค์ศิลปวัฒนธรรมท้องถิ่นและของชาติ
- ปณิธาน :** สำนักศิลปะและวัฒนธรรม มีความมุ่งมั่นในการทำงาน บำรุง ส่งเสริม  
เผยแพร่วัฒนธรรมท้องถิ่นและของชาติสู่สากล เพื่อเสริมสร้างความ  
ภาคภูมิใจในความเป็นไทย
- วิสัยทัศน์ :** สร้างองค์ความรู้ งานสร้างสรรค์ อนุรักษ์ เผยแพร่ พัฒนาศิลปวัฒนธรรม  
และภูมิปัญญาท้องถิ่นสู่สากล

**พันธกิจ :**

1. สร้างองค์ความรู้และงานสร้างสรรค์ ด้านศิลปวัฒนธรรมและภูมิปัญญาท้องถิ่น
2. ผลิตผลงานวิจัยและวารสารวิชาการด้านศิลปะและวัฒนธรรม
3. ส่งเสริมกิจกรรมและสร้างเครือข่ายด้านศิลปะและวัฒนธรรม เพื่อปลูกจิตสำนึกและความภูมิใจในศิลปวัฒนธรรมท้องถิ่นและระดับชาติ
4. ส่งเสริม เผยแพร่ศิลปวัฒนธรรมท้องถิ่นสู่ระดับชาติและนานาชาติ
5. ส่งเสริมการอนุรักษ์สิ่งแวดล้อมธรรมชาติและศิลปกรรมท้องถิ่น
6. ดำเนินกิจกรรมและสร้างเครือข่ายโครงการสืบสานวัฒนธรรมทักษิณ อันเนื่องมาจากพระราชดำริ สมเด็จพระนางเจ้าสิริกิติ์ พระบรมราชินีนาถ พระบรมราชชนนีพันปีหลวง เพื่อส่งเสริมการแสดงโนรา มหาวิทยาลัยราชภัฏสงขลา

**วัตถุประสงค์ :**

1. เพื่อสร้างเครือข่ายในการดำเนินกิจกรรมทางด้านศิลปะและวัฒนธรรม ระดับท้องถิ่น ระดับชาติและนานาชาติ
2. เพื่อส่งเสริม เผยแพร่ศิลปะและวัฒนธรรมท้องถิ่น ระดับชาติและนานาชาติ
3. เพื่อสร้างจิตสำนึกในการอนุรักษ์สิ่งแวดล้อมธรรมชาติและศิลปกรรมท้องถิ่น
4. เพื่อส่งเสริมกิจกรรมและสร้างเครือข่ายโครงการสืบสานวัฒนธรรมทักษิณ

**ค่านิยมร่วมขององค์กร :**

บุคลากรในสำนักศิลปะและวัฒนธรรม จะใช้ใจที่มีความสุขในการทำงานร่วมกับผู้อื่นด้วยใจจริง จริงใจ ใจซื่อ แท้จริง เพื่อให้งานด้านทำนุบำรุงศิลปวัฒนธรรมของมหาวิทยาลัยบรรลุเป้าประสงค์

S – Skill (ทักษะ)

บุคลากรสำนักฯ ได้รับการพัฒนาด้านประสบการณ์ในการดำเนินงานด้านศิลปะและวัฒนธรรม

I – International Standard (มาตรฐานนานาชาติ)

มีความรู้ด้านการเผยแพร่ศิลปวัฒนธรรมระดับชาติและนานาชาติ

N – Nice (ดีงาม)

ส่งเสริมความมีคุณธรรมจริยธรรมที่ยึดหลักธรรมาภิบาล ความเป็นคนดีมีน้ำใจ

C – Courage (กล้าหาญ)

ในการตัดสินใจของผู้บริหาร ผู้ดำเนินงานทุกระดับที่ถูกต้องดีงาม

E – Elegance (สง่างาม)

มีอธยาศัยน้ำใจไมตรี

R – Responsibility (ความรับผิดชอบ)

การปฏิบัติงานทุกระดับด้วยความซื่อสัตย์สุจริต

E – Equality (ความเสมอภาค)

มีความเป็นกันเองเสมือนครอบครัวเดียวกันและมีความสุขในการทำงาน

### **นโยบายสำนักศิลปะและวัฒนธรรม มหาวิทยาลัยราชภัฏสงขลา**

สำนักศิลปะและวัฒนธรรม มหาวิทยาลัยราชภัฏสงขลา เป็นหน่วยงานบริการและสนับสนุน ด้านการทำนุบำรุงศิลปวัฒนธรรมระดับท้องถิ่น ระดับชาติและนานาชาติ มุ่งส่งเสริมให้บุคลากรใน สำนักฯ ได้รับการพัฒนาด้านศิลปะและวัฒนธรรม เพื่อนำผลการพัฒนามาปรับปรุงงานด้าน ทะนุบำรุงศิลปะและวัฒนธรรมของมหาวิทยาลัย

#### **นโยบายด้านการบริหาร**

- 1) สำนักศิลปะและวัฒนธรรม มหาวิทยาลัยราชภัฏสงขลา เป็นหน่วยงานบริการ และสนับสนุนงานด้านการทะนุบำรุงศิลปะและวัฒนธรรมระดับท้องถิ่น ระดับชาติและนานาชาติ
- 2) ผลិតองค์ความรู้และงานสร้างสรรค์ด้านศิลปวัฒนธรรมและภูมิปัญญาท้องถิ่น
- 3) สรรหาบุคลากรที่มีความรักและสนใจงานด้านทำนุบำรุงศิลปวัฒนธรรม มา ร่วมงานของสำนักศิลปะและวัฒนธรรม
- 4) มุ่งส่งเสริมให้บุคลากรของสำนักศิลปะและวัฒนธรรมได้รับการพัฒนาเพิ่มพูน ความรู้ตรงตามความสนใจและบทบาทหน้าที่ที่รับผิดชอบ

#### **นโยบายด้านการทะนุบำรุงศิลปะและวัฒนธรรม**

- 1) ให้ทุกหน่วยงานจัดให้มีระบบและกลไกด้านทำนุบำรุงศิลปวัฒนธรรมและความ เป็นไทยตามมาตรฐานระบบประกันคุณภาพการศึกษาภายใน
- 2) ให้ทุกหน่วยงานกำหนดให้มีการจัดทำแผนงานหรือโครงการด้านทะนุบำรุงศิลปะ และวัฒนธรรมและความเป็นไทย โดยมีคณะกรรมการรับผิดชอบในการวางแผน ติดตามประเมินผล ความสำเร็จ และนำผลการประเมินไปปรับปรุงอย่างต่อเนื่อง รวมทั้งรายงานต่อคณะกรรมการประจำ หน่วยงานอย่างสม่ำเสมอ
- 3) ให้ทุกหน่วยงานสร้างความตระหนักให้บุคลากร นักศึกษา ให้เห็นถึงคุณค่าของ ภูมิปัญญาด้านวัฒนธรรมท้องถิ่นและวัฒนธรรมของชาติ

4) ให้ทุกหน่วยงานส่งเสริมให้มีการอนุรักษ์ สืบสาน พัฒนา เผยแพร่ ถ่ายทอด วัฒนธรรมไทย ภูมิปัญญาท้องถิ่นตามจุดเน้นของมหาวิทยาลัย เพื่อให้เกิดความภูมิใจในความเป็นไทย

5) ให้ทุกหน่วยงานส่งเสริม สนับสนุนให้เกิดการบูรณาการด้านทะนุบำรุง ศิลปวัฒนธรรมและความเป็นไทยกับการจัดการเรียนการสอน หรือการวิจัย หรือการบริการวิชาการ หรือกิจกรรมนักศึกษา นำไปสู่การสร้างความรู้ความเข้าใจในศิลปะและวัฒนธรรม และการประยุกต์ใช้ ศิลปะและวัฒนธรรม

6) ให้ทุกหน่วยงานร่วมมือกับองค์กรต่าง ๆ ทั้งภาครัฐและเอกชน ในระดับท้องถิ่น ระดับชาติ และระดับนานาชาติในการจัดกิจกรรมอนุรักษ์ สืบสาน เผยแพร่ด้านศิลปวัฒนธรรมและ ความเป็นไทย

#### นโยบายและแผนการประกันคุณภาพ

เพื่อให้การประกันคุณภาพของสำนักศิลปะและวัฒนธรรม ดำเนินไปได้อย่างมีประสิทธิภาพ จึงกำหนดนโยบายการประกันคุณภาพดังนี้

1) สำนักศิลปะและวัฒนธรรม มีระบบการประกันคุณภาพ โดยกำหนด องค์ประกอบที่สามารถดำเนินการได้อย่างมีคุณภาพสำหรับการประกันคุณภาพของสำนักฯ

2) พัฒนาระบบการประกันคุณภาพให้มีความพร้อมที่จะให้หน่วยงานทั้งภายในและ ภายนอกเข้าตรวจสอบเพื่อการรับรองคุณภาพได้

3) แต่งตั้งคณะกรรมการผู้รับผิดชอบในการดำเนินการประกันคุณภาพระดับสำนักฯ ตามขั้นตอนต่อไปนี้

- ใช้ระบบประกันคุณภาพกำหนดองค์ประกอบและตัวชี้วัดคุณภาพที่สะท้อน ภารกิจที่เฉพาะของสำนักฯ

- จัดทำรายงานการประเมินตนเอง (SAR) เสนอต่อมหาวิทยาลัยในเวลาที่ กำหนด

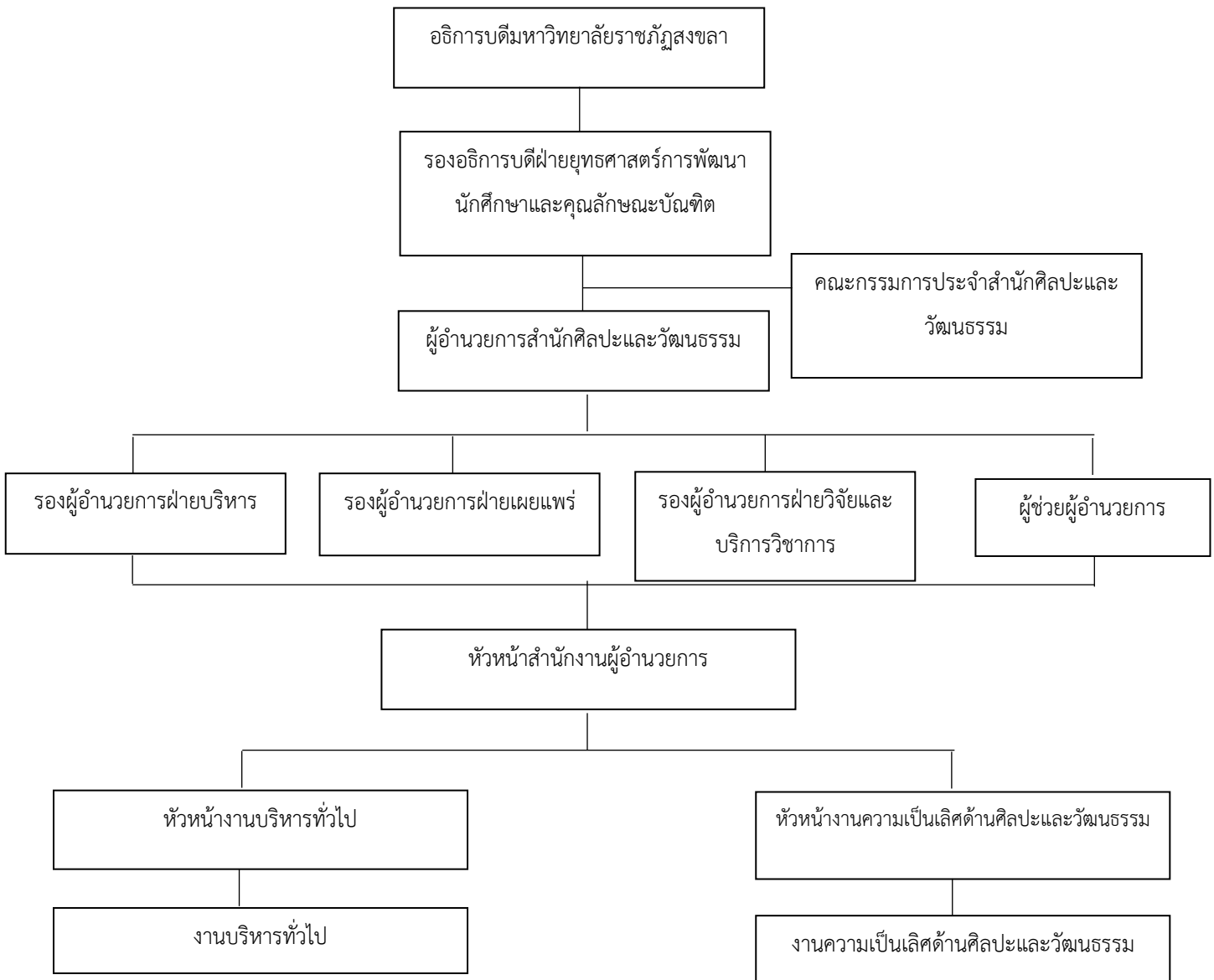
- รับการตรวจสอบคุณภาพภายในและภายนอกสำนักฯ ปีละ 1 ครั้ง นำผลการ ประเมินมาปรับปรุงการดำเนินงานภายในสำนักฯ เพื่อให้ได้คุณภาพตามมาตรฐาน

### นโยบายด้านการประชาสัมพันธ์

ประชาสัมพันธ์งานกิจกรรมต่าง ๆ ด้านทะนุบำรุงศิลปะและวัฒนธรรม ที่ได้ดำเนินการตามแผนงานโครงการที่วางไว้ให้หน่วยงานภายในและภายนอกได้รับทราบทุกรูปแบบ มีการพัฒนาระบบสารสนเทศและฐานข้อมูลด้านศิลปวัฒนธรรมให้มีประสิทธิภาพ และเชื่อมโยงระบบกับระบบเครือข่ายของมหาวิทยาลัย

### โครงสร้างการแบ่งส่วนราชการสำนักศิลปะและวัฒนธรรม

ตามประกาศมหาวิทยาลัยราชภัฏสงขลา เรื่อง การแบ่งส่วนราชการเป็นงาน ส่วนราชการ หรือหน่วยงานที่เรียกชื่ออย่างอื่นที่มีฐานะเทียบเท่างานในมหาวิทยาลัยราชภัฏสงขลา พ.ศ.2560 ลงวันที่ 18 ตุลาคม 2560 ให้แบ่งส่วนราชการดังนี้



## ข้อมูลบุคลากร

ประเภทตำแหน่ง	ข้าราชการ	พนักงานมหาวิทยาลัย
ผู้อำนวยการ อาจารย์ ดร.บรรจง ทองสร้าง		/
รองผู้อำนวยการ 1. อาจารย์โอภาส อีสโม 2. อาจารย์รวีสร่า ศรีชัย 3. อาจารย์กมลนาวิน อินทนูจิตร	/	/ / /
หัวหน้าสำนักงาน นายมานพ อ่อนแก้ว		/
หัวหน้างานบริหารงานทั่วไป นายศุภกร หนูสม	/	
หัวหน้างานความเป็นเลิศด้านศิลปะฯ นางเยาวรัตน์ อมรปิติเจริญ		/
เจ้าหน้าที่ปฏิบัติงาน นางสาวเกสร่า โกศลญวงค์ นางทนตวรรณ ปานมา		/ /
รวม	2	7
รวมทั้งหมด		9



รายชื่อคณะกรรมการประจำสำนักศิลปะและวัฒนธรรม (กป.) คณะกรรมการบริหารสำนักศิลปะ  
และวัฒนธรรม (กบ.) และบุคลากรประจำสำนักศิลปะและวัฒนธรรมรายชื่อคณะกรรมการ  
ประจำสำนักศิลปะและวัฒนธรรม (กป.)

ที่	ชื่อ - สกุล	ตำแหน่ง
1.	อาจารย์ ดร.บรรจง ทองสร้าง	ผู้อำนวยการ/ประธานกรรมการ
2.	อาจารย์โอภาส อิสโม	รองผู้อำนวยการ/กรรมการ
3.	อาจารย์ชัยวัฒน์ภัทร เลาสัตย์	รองคณบดี/กรรมการ
4.	ว่าที่ ร.ต.หญิง อักษราวดี ปัทมสันตวิวงศ์	ผู้แทนคณาจารย์/กรรมการ
5.	นางสมศรี รักรัญญ์	ผู้ทรงคุณวุฒิ/กรรมการ
6.	ผศ.สนธยา พลศรี	ผู้ทรงคุณวุฒิ/กรรมการ
7.	ดร.สมศักดิ์ ตันติเศรณี	ผู้ทรงคุณวุฒิ/กรรมการ
8.	นางเขมชนิตาภา ฤทธิกาญจน์	ผู้ทรงคุณวุฒิ/กรรมการ
9.	นายมานพ อ่อนแก้ว	หัวหน้าสำนักงาน/กรรมการและเลขานุการ

รายชื่อคณะกรรมการบริหารสำนักศิลปะและวัฒนธรรม

ที่	ชื่อ - สกุล	ตำแหน่ง
1.	อาจารย์ ดร.บรรจง ทองสร้าง	ผู้อำนวยการสำนักศิลปะและวัฒนธรรม
2.	อาจารย์โอภาส อิสโม	รองผู้อำนวยการฝ่ายบริหาร
3.	อาจารย์กมลนาวิน อินทนจิตร	รองผู้อำนวยการฝ่ายวิจัยและบริการวิชาการ
4.	อาจารย์รวีสร่า ศรีชัย	รองผู้อำนวยการฝ่ายเผยแพร่
5.	อาจารย์ยุทธพงศ์ ช้วยนาเขต	ผู้ช่วยผู้อำนวยการ
6.	นายมานพ อ่อนแก้ว	หัวหน้าสำนักงาน

บุคลากรประจำสำนักศิลปะและวัฒนธรรม

ที่	ชื่อ - สกุล	ตำแหน่ง	ประเภทบุคลากร
1.	นายมานพ อ่อนแก้ว	หัวหน้าสำนักงาน	พนักงานมหาวิทยาลัย
2.	นายศุภกร หนูสม	หัวหน้างานบริหารงานทั่วไป	ข้าราชการ
3.	นางเยาวรัตน์ อมรปิติเจริญ	หัวหน้างานความเป็นเลิศด้าน ศิลปะและวัฒนธรรม	พนักงานมหาวิทยาลัย
4.	นางทนตวรรณ ปานมา	เจ้าหน้าที่บริหารงานทั่วไป	พนักงานมหาวิทยาลัย
5.	นางสาวเกสรดา โกศลณัฐวงศ์	นักวิชาการศึกษา	พนักงานมหาวิทยาลัย

## ส่วนที่ 2

คู่มือปฏิบัติงาน การใช้งานระบบบริหารจัดการพิพิธภัณฑ์อิเล็กทรอนิกส์

Navanurak สำหรับ ผู้บริหาร บุคลากร

สำนักศิลปะและวัฒนธรรม มหาวิทยาลัยราชภัฏสงขลา

### ทำความรู้จัก ระบบบริหารจัดการพิพิธภัณฑ์อิเล็กทรอนิกส์ Navanurak

นवनูรัักษ์ เป็นแพลตฟอร์มสำหรับบริหารจัดการข้อมูลวัฒนธรรม ซึ่งอาจจะเป็น สถานที่สำคัญทางศาสนา แหล่งสิ่งแวดล้อมและศิลปกรรมท้องถิ่น โบราณวัตถุ ใบลาน จดหมายเหตุ ประเพณี วิถีชีวิต สื่อมัลติมีเดีย รวมถึงข้อมูลความหลากหลายทางชีวภาพที่เป็นพืชและสัตว์ท้องถิ่น ที่จัดเก็บข้อมูลได้ด้วยตัวเองแล้ว ยังสามารถใช้งานทางด้านการอนุรักษ์ศิลปวัฒนธรรม และสิ่งแวดล้อมอันควรถูกอนุรักษ์ได้ โดยสามารถต่อยอดในการจัดเก็บข้อมูลทางด้านการท่องเที่ยว สร้างเส้นทางการท่องเที่ยว และการนำชมได้ด้วยตัวเอง แนะนำข้อมูลที่เกี่ยวข้องกับสถานที่ท่องเที่ยว รวมถึงมีการจัดเก็บข้อมูลผู้เยี่ยมชม และ Feedback จากผู้เยี่ยมชมได้

#### คุณลักษณะ

1. ระบบบริหารจัดการคลังข้อมูลวัฒนธรรมและความหลากหลายทางชีวภาพ สำหรับการบริหารจัดการข้อมูลวัฒนธรรม ซึ่งมีมาตรฐานการจัดเก็บข้อมูลที่เหมาะสมกับข้อมูลวัฒนธรรมประเภทนั้นๆ โดยมีระบบจัดเก็บข้อมูลทั้งทางด้าน พิพิธภัณฑ์ ใบลาน/เอกสารเก่า จดหมายเหตุ นิทรรศการและ ความหลากหลายทางชีวภาพ (พืชและสัตว์ท้องถิ่น)
2. ระบบบริหารจัดการข้อมูลสถานที่ท่องเที่ยวและเส้นทางการท่องเที่ยว สำหรับการบริหารจัดการข้อมูลสถานที่ท่องเที่ยว สามารถจัดเก็บข้อมูลเกี่ยวกับสถานที่สำคัญหรือสถานที่ท่องเที่ยว และสร้างเป็นเส้นทางในการท่องเที่ยว เพื่อให้นักท่องเที่ยวสามารถนำไปเป็นไกด์ไลน์ในการท่องเที่ยวได้

### จุดเด่น/ประโยชน์ของเทคโนโลยี

1. ใช้งานง่าย ผ่าน web application สามารถเข้าถึงได้จากสมาร์ทโฟนและคอมพิวเตอร์
2. สามารถบริหารจัดการข้อมูลได้ด้วยตัวเอง ทั้งในการจัดเก็บข้อมูลและการนำเสนอข้อมูล
3. สามารถเป็นเครื่องมือในการนำชมเพื่อส่งเสริมการท่องเที่ยว
4. เป็นเครื่องมือในการจัดเก็บข้อมูลการแสดงความคิดเห็นจากผู้เยี่ยมชม

### ขอบเขต/ข้อจำกัดการใช้งาน

สามารถใช้งานได้ผ่านเครือข่ายอินเทอร์เน็ตเท่านั้น

### กลุ่มลูกค้า/ผู้ใช้งานเทคโนโลยีเป้าหมาย

1. หน่วยงานภาครัฐ เอกชน ชุมชนที่ต้องการจัดเก็บข้อมูลทรัพยากรท้องถิ่น
2. บริษัททางเทคโนโลยีที่มีความต้องการนำข้อมูลไปพัฒนาต่อยอดเทคโนโลยี

### สถานภาพการพัฒนา

1. มีผู้ใช้งานมากกว่า 100 หน่วยงาน

### หน่วยงานพันธมิตร

- กระทรวงวัฒนธรรม
- กระทรวงการท่องเที่ยวและกีฬา
- ศูนย์มานุษยวิทยาสิรินธร
- ศาลปกครอง
- องค์การบริหารการพัฒนาพื้นที่พิเศษเพื่อการท่องเที่ยวอย่างยั่งยืน
- สกสว.
- สภาหอการค้าไทย
- กรมอุทยานแห่งชาติ สัตว์ป่า และพันธุ์พืช
- กรมป่าไม้
- การท่องเที่ยวแห่งประเทศไทย

- องค์การบริหารส่วนท้องถิ่น และองค์การบริหารส่วนจังหวัด
- สถาบันวิจัยวิทยาศาสตร์และเทคโนโลยีแห่งประเทศไทย
- กลุ่มวิสาหกิจชุมชนแปรรูปผลิตภัณฑ์ท้องถิ่น
- ศูนย์พันธุวิศวกรรมและเทคโนโลยีชีวภาพแห่งชาติ
- สถาบันการจัดการเทคโนโลยีและนวัตกรรมเกษตร
- มหาวิทยาลัยเชียงใหม่
- มหาวิทยาลัยธรรมศาสตร์
- มหาวิทยาลัยราชภัฏนครปฐม
- มหาวิทยาลัยมหิดล
- มหาวิทยาลัยสงขลานครินทร์
- มหาวิทยาลัยพะเยา
- เครือข่ายมหาวิทยาลัยราชภัฏ
- เครือข่ายมหาวิทยาลัยราชภัฏ
- สถาบันวิทยาลัยชุมชน
- ศูนย์อุตสาหกรรมทำร่ม
- บริษัท กสิกร บิซิเนส-เทคโนโลยี กรุ๊ป

วิจัยพัฒนาโดย

ทีมวิจัยเทคโนโลยีภาษาธรรมชาติและความหมาย (LST)

กลุ่มวิจัยปัญญาประดิษฐ์ (AINRG)

ศูนย์เทคโนโลยีอิเล็กทรอนิกส์และคอมพิวเตอร์แห่งชาติ (NECTEC)



# นวัตกรรม : แพลตฟอร์มสำหรับบริหารจัดการ ข้อมูลวัฒนธรรมและความหลากหลายทางชีวภาพ NAVANURAK



### คำบรรยายผลงานโดยย่อ

นวัตกรักษ์ เป็นแพลตฟอร์มสำหรับบริหารจัดการข้อมูลวัฒนธรรม ซึ่งอาจจะเป็น โบราณวัตถุ โบราณสถาน อนุสาวรีย์ ประเพณี วิถีชีวิต รวมถึงข้อมูลความหลากหลายทางชีวภาพที่เป็นพืชและสัตว์ท้องถิ่น ที่ติดกับข้อมูลได้ด้วยตัวมันเอง ยังสามารถใช้งานทางด้านการศึกษาได้ โดยการสืบค้นข้อมูลทางด้านการศึกษา สืบค้นทางด้านการศึกษา และการนำชมได้ด้วยตัวเอง และนำข้อมูลที่เกี่ยวข้องกับสถานที่ท่องเที่ยว รวมถึงการสืบค้นข้อมูลผู้เยี่ยมชม และ Feedback จากผู้เยี่ยมชม และมีตัวบท playground ที่สามารถสร้างแบบจำลองในการจัดกิจกรรมได้



### คุณลักษณะ

1. ระบบบริหารจัดการข้อมูลวัฒนธรรมและความหลากหลายทางชีวภาพ สำหรับการบริหารจัดการข้อมูลวัฒนธรรม ซึ่งมีมาตรฐานการติดกับข้อมูลที่สามารถเชื่อมโยงข้อมูลวัฒนธรรมประเภทอื่นๆ โดยมีระบบสืบค้นข้อมูลที่เกี่ยวข้องกับพิพิธภัณฑ์ โบราณสถาน/อนุสาวรีย์ อนุสาวรีย์ พิพิธภัณฑ์ และสวนพฤกษศาสตร์ (พืชและสัตว์ท้องถิ่น)
2. ระบบบริหารจัดการข้อมูลสถานที่ท่องเที่ยวและเส้นทางท่องเที่ยว สำหรับการบริหารจัดการข้อมูลสถานที่ท่องเที่ยว สามารถเชื่อมโยงข้อมูลเกี่ยวกับสถานที่สำคัญหรือสถานที่ท่องเที่ยว และสร้างเป็นเส้นทางในการท่องเที่ยวเพื่อให้นักท่องเที่ยวสามารถนำไปเป็นไกด์ไลน์ในการท่องเที่ยวได้

### จุดเด่น/ประโยชน์ของเทคโนโลยี

1. ใช้งานง่าย ผ่าน web application สามารถเข้าถึงได้จากสมาร์ตโฟนและคอมพิวเตอร์
2. สามารถบริหารจัดการข้อมูลได้ด้วยตัวเอง ทั้งในการสืบค้นข้อมูลและการนำเสนอข้อมูล
3. สามารถเป็นเครื่องมือในการนำชมเพื่อส่งเสริมการท่องเที่ยว
4. เป็นเครื่องมือในการติดกับข้อมูลการแสดงความเห็นจากผู้เยี่ยมชม

### ขอบเขต/ข้อจำกัดการใช้งาน

สามารถใช้งานได้ผ่านเว็บไซต์ผ่านเบราว์เซอร์

### กลุ่มลูกค้า/ผู้ใช้งานเทคโนโลยีเป้าหมาย

1. หน่วยงานภาครัฐ เอกชน ชุมชนที่ถือการติดกับข้อมูลเชิงวิทยาศาสตร์
2. บริษัทเทคโนโลยีที่มีความต้องการนำข้อมูลไปพัฒนาต่อออกเทคโนโลยี

### สถานภาพการพัฒนา

มีผู้สนใจใช้งานมากกว่า 100 หน่วยงาน

### หน่วยงานพันธมิตร

- กระทรวงวัฒนธรรม
- กระทรวงการท่องเที่ยวและกีฬา
- ศูนย์มานุษยวิทยาสิรินธร
- ศาสนาพุทธ
- องค์การบริหารการพัฒนาพื้นที่พิเศษเพื่อการท่องเที่ยวอย่างยั่งยืน
- สกสว.
- สภาหอการค้าไทย
- กรมอุทยานแห่งชาติ สัตว์ป่า และพันธุ์พืช
- กรมป่าไม้
- การท่องเที่ยวแห่งประเทศไทย
- องค์การบริหารส่วนท้องถิ่น
- และองค์การบริหารส่วนจังหวัด
- สถาบันวิจัยวิทยาศาสตร์และเทคโนโลยีแห่งประเทศไทย
- กลุ่มวิสาหกิจชุมชนแปรรูปผลิตภัณฑ์ท้องถิ่น
- ศูนย์พันธุวิศวกรรมและเทคโนโลยีชีวภาพแห่งชาติ
- สถาบันการจัดการเทคโนโลยีและนวัตกรรมเกษตร
- มหาวิทยาลัยเชียงใหม่
- มหาวิทยาลัยธรรมศาสตร์
- มหาวิทยาลัยราชภัฏจันทรเกษม
- มหาวิทยาลัยมหิดล
- มหาวิทยาลัยเทคโนโลยีพระจอมเกล้าธนบุรี
- มหาวิทยาลัยเทคโนโลยีพระจอมเกล้าพระนครเหนือ
- เครือข่ายมหาวิทยาลัยราชภัฏ
- สถาบันวิจัยและพัฒนา
- ศูนย์อุตสาหกรรมก้าวหน้า
- บริษัท กสิกร วิจัยและ เทคโนโลยี กรุ๊ป

### วิสัยทัศน์เทคโนโลยี

เพิ่มขีดความสามารถทางการตลาดและความหมาย (LST) กลุ่มวิจัยปัญญาประดิษฐ์ (AI&IG) ศูนย์เทคโนโลยีอิเล็กทรอนิกส์และคอมพิวเตอร์แห่งชาติ



### ติดต่อสอบถาม

ฝ่ายกลยุทธ์วิจัยและถ่ายทอดเทคโนโลยี (SPO) ศูนย์เทคโนโลยีอิเล็กทรอนิกส์และคอมพิวเตอร์แห่งชาติ 112 จุฬาลงกรณ์มหาวิทยาลัย ต.พหลโยธิน อ.คลองหลวง จ.ปทุมธานี โทร: 02 564 6900 ต่อ 2364, 2351-54, 2357, 2359, 2361, 2383, 2384, 2404, 22752, 22744 อีเมล: business@nectec.or.th เว็บไซต์: <http://www.nectec.or.th>




พลิกฟื้นเศรษฐกิจและสังคมไทย ด้วยงานวิจัยและนวัตกรรม BCG "Revitalizing Thai Economy through BCG Research and Innovation"

## คู่มือการใช้งานระบบบริหารจัดการพิพิธภัณฑ์อเล็กทรอนิกส์ Navanurak

ฐานข้อมูลสงขลาศึกษา สำนักศิลปะและวัฒนธรรม มหาวิทยาลัยราชภัฏสงขลา

หน้าแรก    เกี่ยวกับเรา    พิพิธภัณฑ์    เส้นทางท่องเที่ยว    นิทรรศการ    กิจกรรม    ติดต่อเรา

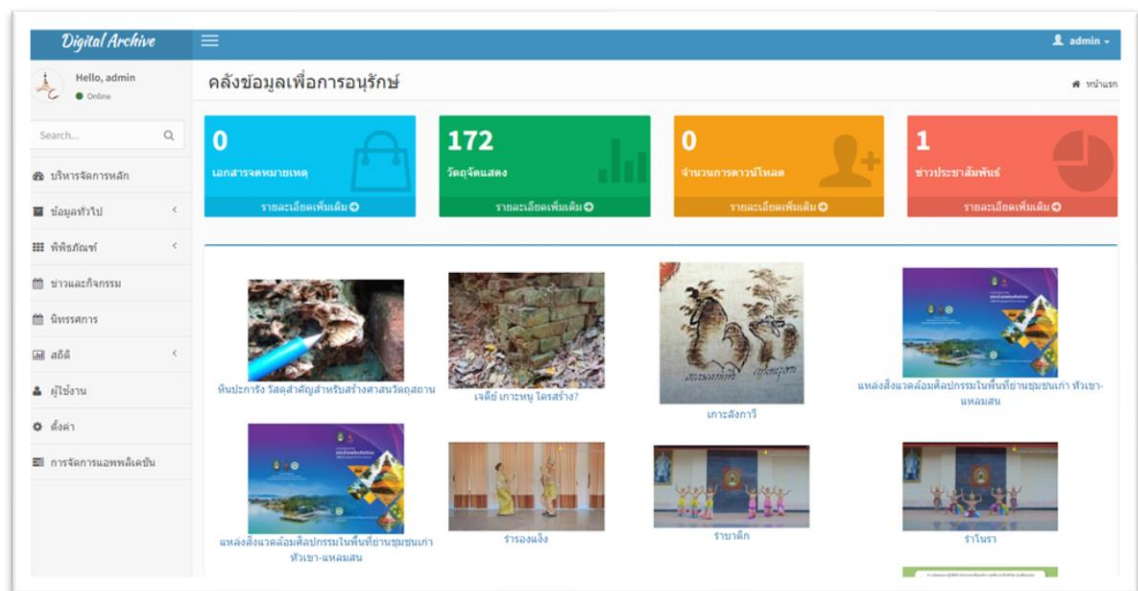
ฐานข้อมูลสงขลาศึกษา สำนักศิลปะและวัฒนธรรม มหาวิทยาลัยราชภัฏสงขลา



โบราณเป็นศิลปกรรมแสดงที่มีชื่อเสียงและมีเอกลักษณ์เฉพาะตัวของท้องถิ่นภาคใต้ทางหนึ่ง การออกแบบตราสัญลักษณ์ของสำนักศิลปะและวัฒนธรรมได้นำรูปร่างของเครื่องประดับเหรียญ ซึ่งมีองค์ประกอบคือปี่ ลักษณะความสมดุลแบบสมมาตร การกำหนดโครงสร้างรูปตราสัญลักษณ์นี้เพื่อเป็นการสื่อความหมายบ่งบอกความเป็นเอกลักษณ์ในการแสดงออกด้านศิลปวัฒนธรรมของสถาบันอุดมศึกษา มีส่วนรับผิดชอบร่วมกับการอนุรักษ์ พัฒนา และเผยแพร่ศิลปวัฒนธรรมท้องถิ่นเพื่อเป็นสมบัติของชาติสืบไป ประวัติความเป็นมาของสำนักศิลปะและวัฒนธรรม มหาวิทยาลัยราชภัฏสงขลา ความสนใจในการศึกษาและอนุรักษ์ศิลปวัฒนธรรมไทย เริ่มก่อตัวให้เห็นอย่างชัดเจนเมื่อรัฐบาลได้ตราพระราชบัญญัติบำรุงวัฒนธรรมแห่งชาติ พ.ศ.2483 เป็นครั้งแรก ต่อมาได้สถาปนากระทรวงวัฒนธรรมขึ้นเมื่อปี พ.ศ.2495 จนกระทั่งได้เปิดใช้หลักสูตรประกาศนียบัตรวิชาการศึกษา (ป.กศ.) ขึ้นเมื่อ พ.ศ.2498 หลักสูตรดังกล่าวประกอบด้วยรายวิชาชุมชนชนไทยและวัฒนธรรมไทย ซึ่งจากรายวิชาในองค์ประกอบนี้เกิดกระแสนิยมและปฏิบัติการเรียนการสอนวัฒนธรรมศึกษา โดยเฉพาะวัฒนธรรมท้องถิ่นหรือวัฒนธรรมพื้นบ้านขึ้นตั้งแต่ที่มหาวิทยาลัยราชภัฏสงขลา ยังเป็นโรงเรียนฝึกหัดครูสงขลาและโรงเรียนสตรีฝึกหัดสงขลาจึงอาจถือได้ว่า พ.ศ.2498 เป็นยุคเริ่มต้นก่อตัวเกิดสำนักศิลปะและวัฒนธรรม มหาวิทยาลัยราชภัฏสงขลาในปัจจุบัน ผู้ที่สมควรได้รับเกียรติ ยกย่องว่าเป็นบุคคลที่ริเริ่มงานด้านศิลปวัฒนธรรมของมหาวิทยาลัยราชภัฏสงขลาตั้งแต่ยุคแรกเริ่ม คือ รศ.กัญญา จิตต์ธรรม ตระวีจิตร จันทราภรณ์และ ศ.สุวิงค์ พงศ์ใหญ่ โดยทั้ง 3 ท่าน เป็นผู้ที่มีมองเห็นความสำคัญของการวัฒนธรรม โดยเฉพาะงานวัฒนธรรมท้องถิ่น จนกระทั่งได้เกิดเป็นผลงานซึ่งเป็นมรดกทางวัฒนธรรมอันสำคัญยิ่งในภาคใต้มาอันได้แก่ คณะโบราณคดีศรีนครราชภัฏ สำนักศิลปะและวัฒนธรรม มหาวิทยาลัยราชภัฏสงขลา สถาบันวิจัยศิลปกรรมและโบราณคดี มหาวิทยาลัยราชภัฏสงขลา

ระบบบริหารจัดการพิพิธภัณฑ์เป็นระบบสำหรับรวบรวมข้อมูลวัตถุจัดแสดง อันเป็นข้อมูลประวัติศาสตร์และแหล่งความรู้ ของพิพิธภัณฑ์ หน่วยงานหรือชุมชนนั้น ซึ่งถือได้ว่าเป็นมรดกอันสำคัญของประเทศชาติ โดยระบบจะแบ่งเป็น 2 ส่วนหลักคือ

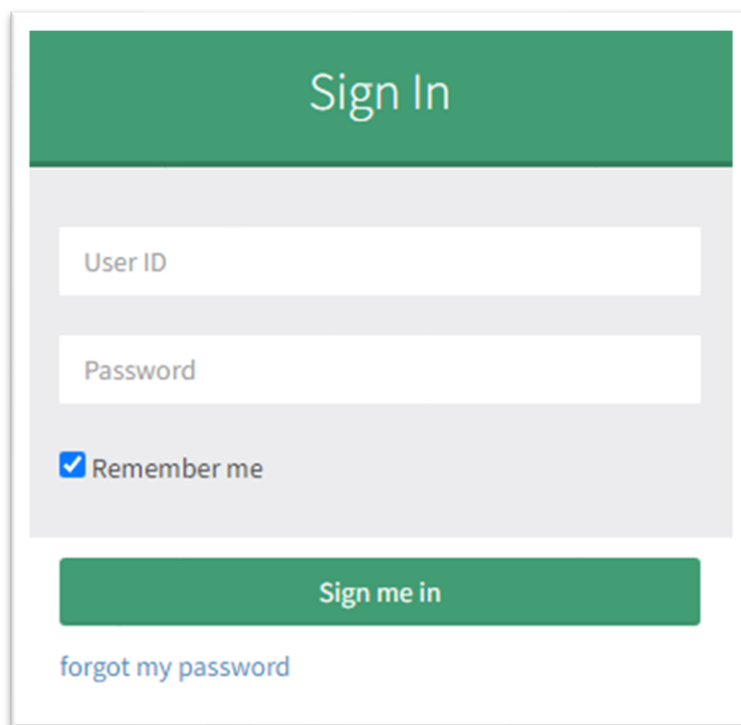
1. ส่วนสำหรับผู้ดูแลระบบ (Administrator) ซึ่งผู้ดูแลระบบจะสามารถบริหารจัดการข้อมูลและผู้ใช้งานได้อย่างมีประสิทธิภาพ
2. ส่วนในการเผยแพร่ข้อมูลโดยเป็นการนำข้อมูลในฐานข้อมูลเผยแพร่ในรูปแบบเว็บไซต์โดยมีการนำเสนอข้อมูลในรูปแบบที่เหมาะสมกับวัตถุจัดแสดง



ส่วนของผู้ดูแลระบบ เป็นส่วนที่ใช้สำหรับการบริหารจัดการข้อมูลสำหรับผู้ดูแลระบบ โดยประกอบไปด้วย

1. การเข้าสู่ระบบ
2. บริหารจัดการหลัก
3. ข้อมูลทั่วไป
4. พิพิธภัณฑ์
  - 4.1 วัตถุจัดแสดง
  - 4.3 ประเภทวัตถุจัดแสดง
6. ข่าวและกิจกรรม
- 6 สถิติ
  - 7.1 สถิติผู้เข้าชม
  - 7.2 สถิติข้อมูลจัดแสดง
7. ผู้ใช้งาน
  - 7.1 การออกจากระบบ

## การเข้าสู่ระบบ



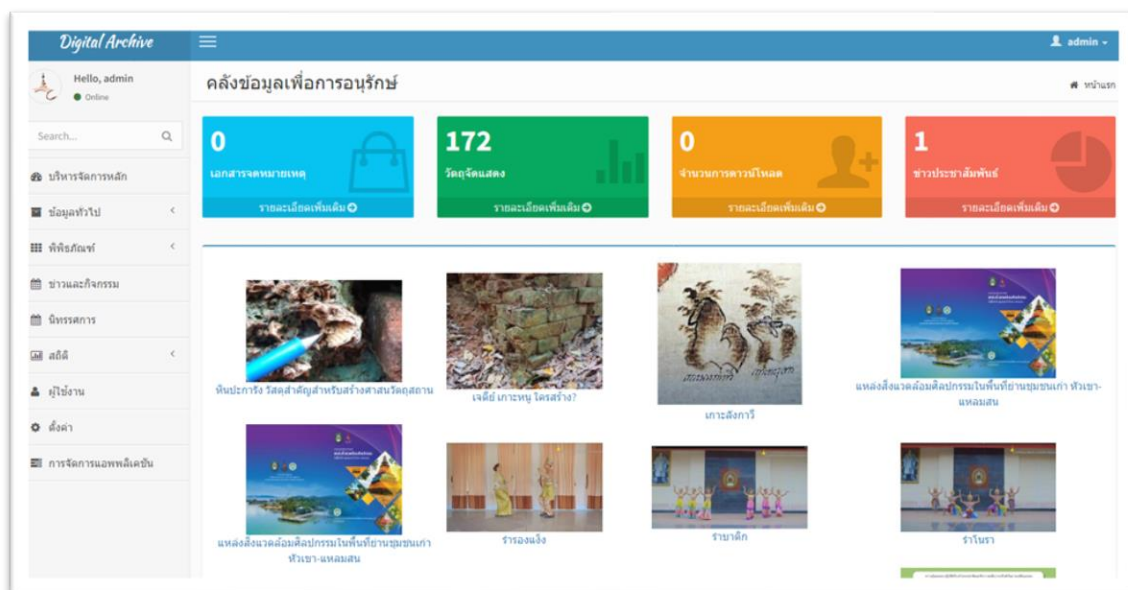
The image shows a 'Sign In' form with a green header. Below the header are two input fields: 'User ID' and 'Password'. There is a checked checkbox labeled 'Remember me'. At the bottom, there is a green button labeled 'Sign me in' and a blue link labeled 'forgot my password'.

สามารถทำการเข้าสู่ระบบได้ที่

<http://www.navanurak.in.th/cultureskru/admin/object/login.php> จากนั้น  
ผู้ใช้งานสามารถกรอกชื่อผู้ใช้งาน (user ID หรือ Username) และรหัสผ่าน (Password)  
หากต้องการให้ระบบจดจำการเข้าสู่ระบบ ให้คลิกเครื่องหมายถูกที่ Remember me  
จากนั้นกดปุ่ม Sign me in เพื่อเข้าสู่ระบบ



## การบริหารจัดการหลัก



เมื่อทำการเข้าสู่ระบบจะปรากฏหน้าบริหารจัดการหลัก โดยหน้าบริหารจัดการหลักจะประกอบไปด้วย 3 ส่วนหลักคือ

1. เมนูสำหรับบริหารจัดการข้อมูล
2. สถิติซึ่งประกอบไปด้วยสถิติวัตถุจัดแสดง และข่าวประชาสัมพันธ์
3. วัตถุจัดแสดง เป็นการแสดงภาพปกวัตถุจัดแสดงที่ได้รับการบันทึกไว้ในระบบ

## ข้อมูลทั่วไป

The screenshot shows a web-based form for entering department information. The form is titled 'ข้อมูลหน่วยงาน' (Department Information). It includes a search bar at the top and a sidebar menu on the left. The main form area contains several input fields and dropdown menus. The 'ชื่อหน่วยงาน' (Department Name) field is highlighted with a red box. Other fields include 'ที่ตั้ง' (Address), 'โทรศัพท์' (Phone), 'โทรสาร' (Fax), 'เว็บไซต์' (Website), 'ชื่อผู้ติดต่อ' (Contact Name), 'ตำแหน่ง' (Position), 'อีเมล' (Email), and 'เว็บไซต์' (Website). The form is currently in a 'แก้ไข' (Edit) mode.

ข้อมูลพืชรกัณฑ์เป็นกรอกข้อมูลเกี่ยวกับพืชรกัณฑ์หรือหน่วยงานซึ่งจะประกอบไปด้วย

1. ชื่อพืชรกัณฑ์หรือหน่วยงาน
2. รายละเอียด
3. ข้อมูลผู้เยี่ยมชม
4. พิกัด
5. เลขที่ตั้งของหน่วยงาน
6. ตำบล
7. อำเภอ
8. จังหวัด
9. รหัสไปรษณีย์
10. โทรศัพท์
11. อีเมล
12. เว็บไซต์

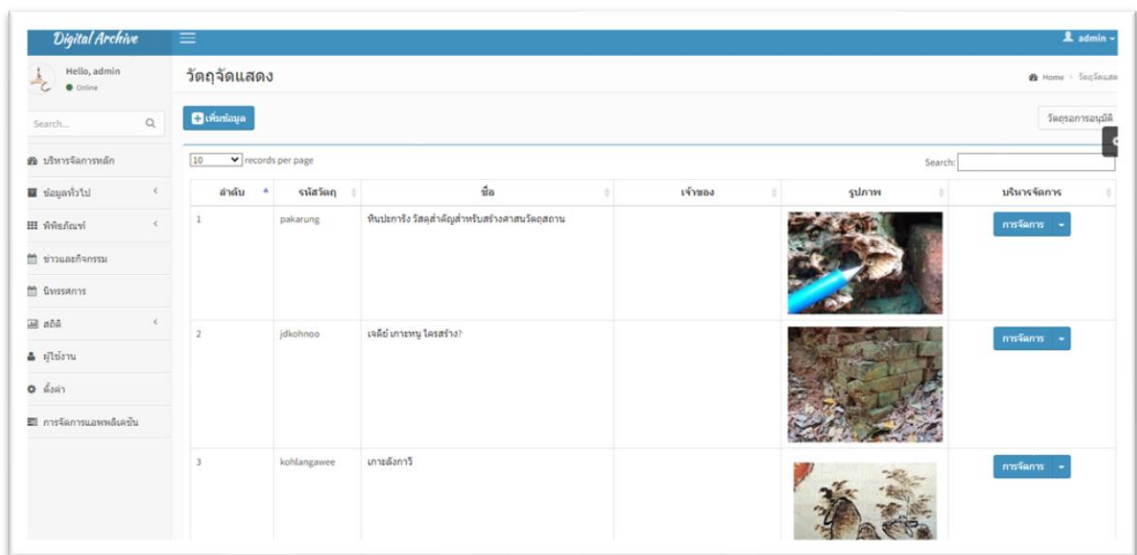
ทำการกรอกข้อมูลที่เรากรอกข้าง




จากนั้นทำการกดปุ่ม บันทึก เพื่อบันทึกข้อมูลเข้าสู่ระบบ

## พิพิธภัณฑ์

เมื่อทำการเลือกปุ่มพิพิธภัณฑ์ จะปรากฏ 2 เมนูย่อยให้เลือก คือ วัตถุจัดแสดง และ ประเภทวัตถุจัดแสดง

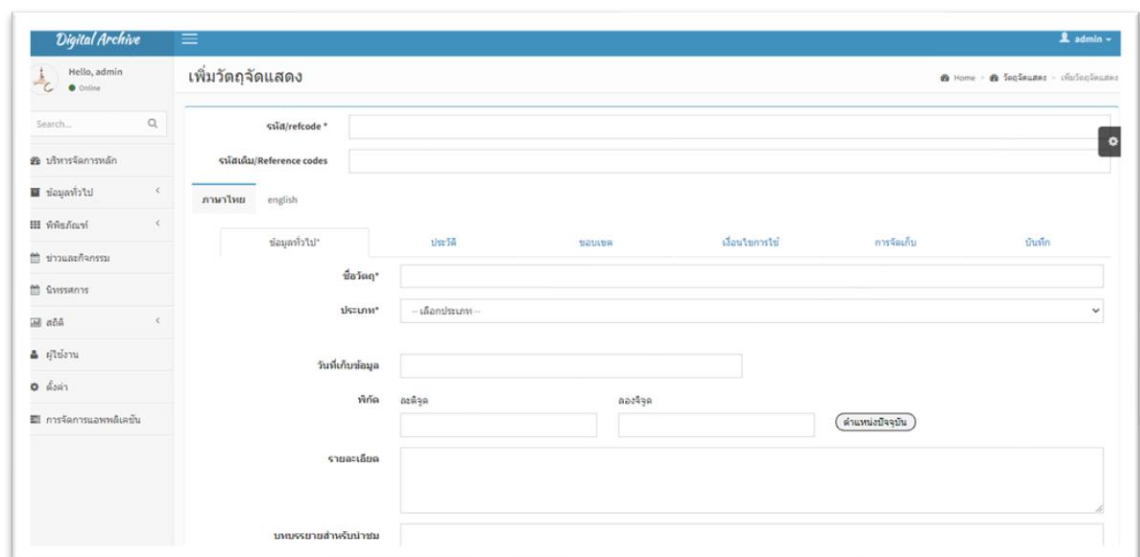
### วัตถุจัดแสดง



ลำดับ	รหัสวัตถุ	ชื่อ	เจ้าของ	รูปภาพ	บริหารจัดการ
1	pakarung	หินโบราณ วัตถุสำคัญสำหรับสร้างศาสนวัตถุสถาน			การจัดการ -
2	jidohnoo	เจดีย์ เกาหลู โดสร่าง?			การจัดการ -
3	kohlangawee	เกาะลังกาวิ			การจัดการ -

เมื่อเข้าสู่เมนูวัตถุจัดแสดง จะปรากฏภาพวัตถุจัดแสดงที่นำเข้าสู่ระบบเป็นที่เรียบร้อยแล้ว

### การเพิ่มวัตถุจัดแสดง



เพิ่มวัตถุจัดแสดง

รหัส/refcode \*

รหัสเดิม/Reference codes

ภาษาไทย english

ชื่อวัตถุ\*

ประเภท\*

วันที่เก็บข้อมูล

พิกัด ละติจูด ลองจิจูด

รายละเอียด

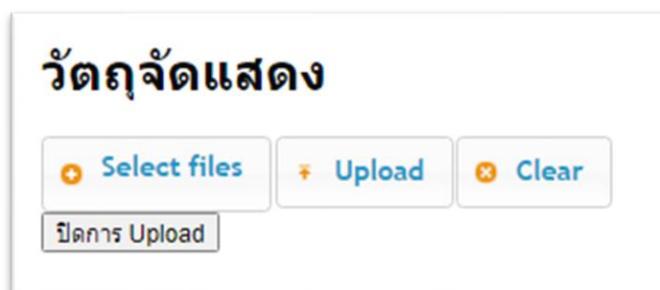
หมายเหตุสำหรับภาพ

ให้คลิกที่ปุ่ม เพิ่มข้อมูลเพื่อเพิ่มวัตถุจัดแสดง จากนั้นทำการกรอกข้อมูลวัตถุจัดแสดงที่ต้องการนำเข้า โดยแบ่งกลุ่มการกรอกข้อมูลดังนี้

1. ข้อมูลทั่วไป
2. ประวัติ
3. ขอบเขตเอกสาร
4. เงื่อนไขการใช้
5. การจัดเก็บ
6. บันทึก เมื่อกรอกข้อมูลเสร็จสิ้นให้คลิกที่ปุ่ม บันทึก

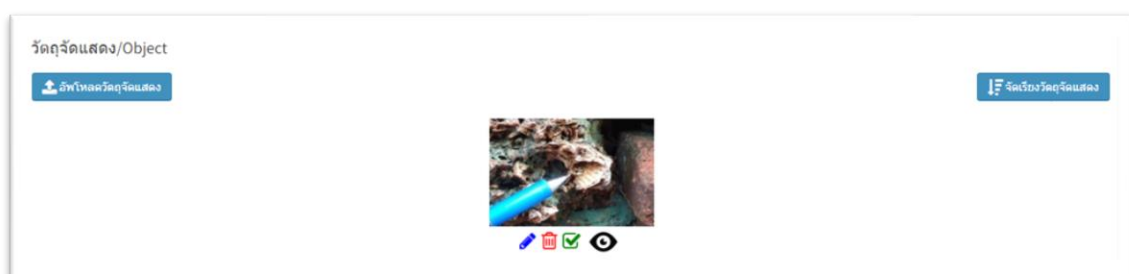
ระบบจะทำการบันทึกข้อมูลและให้เลือกภาพวัตถุจัดแสดงที่ต้องการจัดเก็บ

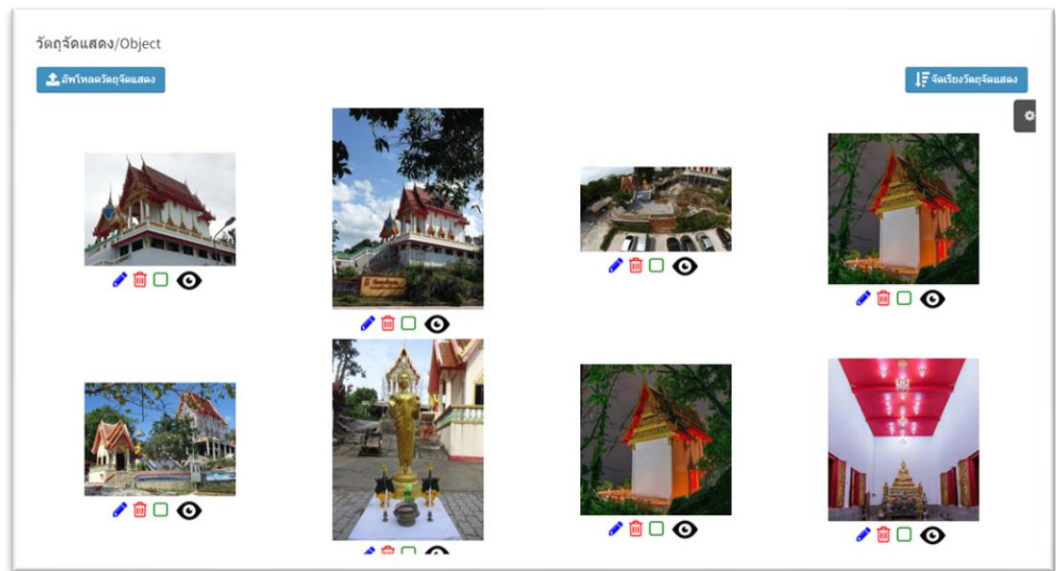
ทำการอัปโหลดภาพวัตถุจัดแสดง โดยคลิกที่ปุ่ม อัปโหลดวัตถุจัดแสดง จะปรากฏหน้าจอเพื่อให้สามารถทำการอัปโหลดภาพ วัตถุจัดแสดง



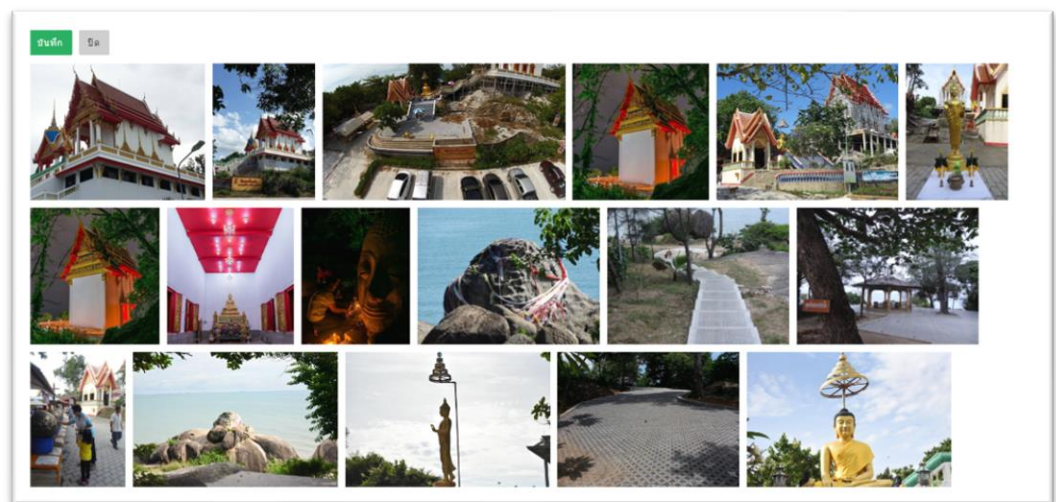
เมื่อปรากฏหน้าจอสำหรับอัปโหลดภาพวัตถุจัดแสดง ในการอัปโหลดภาพวัตถุจัดแสดงให้ทำตามขั้นตอนดังนี้

1. ให้คลิกที่ปุ่ม Select Files เพื่อทำการเลือกไฟล์สำหรับอัปโหลดภาพวัตถุจัดแสดงซึ่งสามารถเลือกได้หลายไฟล์พร้อมกัน
2. เมื่อทำการเลือกวัตถุจัดแสดงเสร็จสิ้นให้คลิกปุ่ม Upload เพื่อทำการอัปโหลดไฟล์วัตถุจัดแสดง
3. หากต้องการยกเลิกรายการที่ต้องการอัปโหลด ให้คลิกที่ปุ่ม Clear

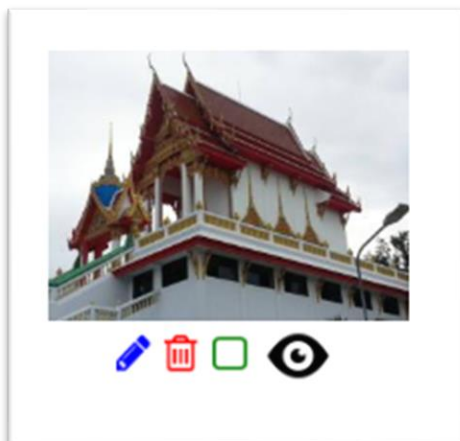




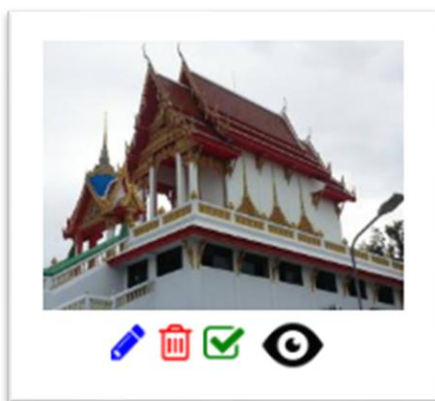
สามารถเลือกจัดเรียงรายการภาพวัดถ้ำจัดแสดงได้โดยคลิกที่ปุ่ม จัดเรียงภาพวัดถ้ำจัดแสดง จากนั้นให้ทำการเลื่อนเอกสารขึ้นลงเพื่อทำการจัดเรียงภาพวัดถ้ำจัดแสดง



ในการเปิด ปิดเอกสารเพื่อเผยแพร่สามารถทำได้โดยคลิกที่ภาพดวงตาหากต้องการเผยแพร่ภาพวัดถ้ำจัดแสดงจะปรากฏเป็น ภาพดวงตาเปิด หากต้องการปิดวัดถ้ำจัดแสดงไม่เผยแพร่จะปรากฏเป็นภาพดวงตาปิด



ทำการเลือกภาพสำหรับเป็นภาพหน้าปกได้โดยการคลิกที่ช่องว่างสี่เหลี่ยม หากต้องการให้ภาพใดเป็นภาพหน้าปกสำหรับแสดง ผลจะปรากฏเครื่องหมายถูกที่ภาพนั้นๆ



สามารถทำการลบภาพวัตถุจัดแสดงได้โดยคลิกที่ภาพถังขยะ และสามารถเพิ่มเติมข้อมูลภาพวัตถุจัดแสดงภาพนั้นได้โดยคลิก ที่เครื่องหมายดินสอ

การจัดการวัตถุจัดแสดง สามารถทำการแก้ไขและลบวัตถุจัดแสดงโดยการคลิกที่ปุ่มการจัดการเอกสาร จากนั้นจะมีเมนูย่อย คือ

- การแก้ไข สามารถทำการแก้ไขข้อมูลวัตถุจัดแสดงได้
- ลบ สามารถทำการลบวัตถุจัดแสดงได้
- QR Code สามารถทำการสร้าง QR Code สำหรับใช้ในการเรียกชมข้อมูลผ่าน QR Code ได้
- บัตรคำ สามารถทำการสร้างบัตรคำเพื่อใช้สำหรับพิมพ์เป็นเอกสารทะเบียนได้

39	temple035	วัดมิ่งเมืองมณฑลราชบุรี		<div style="border: 1px solid #ccc; padding: 5px;"> <div style="background-color: #007bff; color: white; padding: 2px 5px; display: inline-block;">การจัดการ</div> <ul style="list-style-type: none"> <li style="padding: 2px 5px;">แก้ไข</li> <li style="padding: 2px 5px;">ลบ</li> <li style="padding: 2px 5px;"></li> <li style="padding: 2px 5px;"></li> <li style="padding: 2px 5px;"></li> <li style="padding: 2px 5px;"></li> </ul> </div>
----	-----------	-------------------------	---	---

## ข่าวและกิจกรรม

ข่าวและกิจกรรม			หน้าแรก > ข่าวและกิจกรรม
<div style="display: flex; justify-content: space-between; align-items: center;"> <div style="background-color: #007bff; color: white; padding: 5px 10px; border-radius: 5px;">+ เพิ่มข่าวและกิจกรรม</div> <div style="border: 1px solid #ccc; padding: 2px 5px;">ข่าวการอนุมัติ</div> </div>			<div style="border: 1px solid #ccc; padding: 2px 5px;">Search:</div>
10 records per page			
ลำดับ	หัวข้อข่าว	บริหารจัดการ	
1	สำนักศิลปะและวัฒนธรรม จัดโครงการประชุมวิชาการระดับชาติ "ศิลปะและวัฒนธรรมท้องถิ่น ครั้งที่ 1"	<div style="background-color: #007bff; color: white; padding: 2px 5px; border-radius: 5px;">การจัดการ</div>	
Showing 1 to 1 of 1 entries			<div style="display: flex; align-items: center; gap: 10px;"> <span>← Previous</span> <span style="background-color: #007bff; color: white; padding: 2px 5px;">1</span> <span>Next →</span> </div>

ข่าวและกิจกรรม เป็นส่วนในการเผยแพร่ข่าวสารและกิจกรรมของพิพิธภัณฑ์ สามารถการเพิ่มข่าวและกิจกรรมได้โดย คลิกที่ปุ่มเพิ่มข่าวและ กิจกรรม

ข่าวและกิจกรรม

Home > ข่าวและกิจกรรม

หัวข้อข่าวและกิจกรรม

การเผยแพร่  ไม่เผยแพร่  เผยแพร่

แหล่งอ้างอิง

รายละเอียด

บันทึก

ข่าวและกิจกรรม

admin

Home > ข่าวและกิจกรรม

หัวข้อข่าวและกิจกรรม test

การเผยแพร่  ไม่เผยแพร่  เผยแพร่

ข้อมูลเพิ่มเติม

รายละเอียด

บันทึก

ภาพประกอบ

อัปโหลดรูปภาพประกอบ

ไม่มีภาพประกอบ

สามารถทำการเพิ่มข้อมูลได้ดังนี้

1. หัวข้อข่าวและกิจกรรม
2. เลือกเผยแพร่หรือไม่เผยแพร่ข้อมูล
3. รายละเอียดกิจกรรม
4. สามารถเพิ่มรูปภาพประกอบข่าวและกิจกรรมได้



ข่าวและกิจกรรม

นำชื่อข่าวและสีภาพแทน

การเผยแพร่  โน้ตเผยแพร่  เฉพาะ


เชื่อมโยงกับเว็บ

รายละเอียด

บันทึก

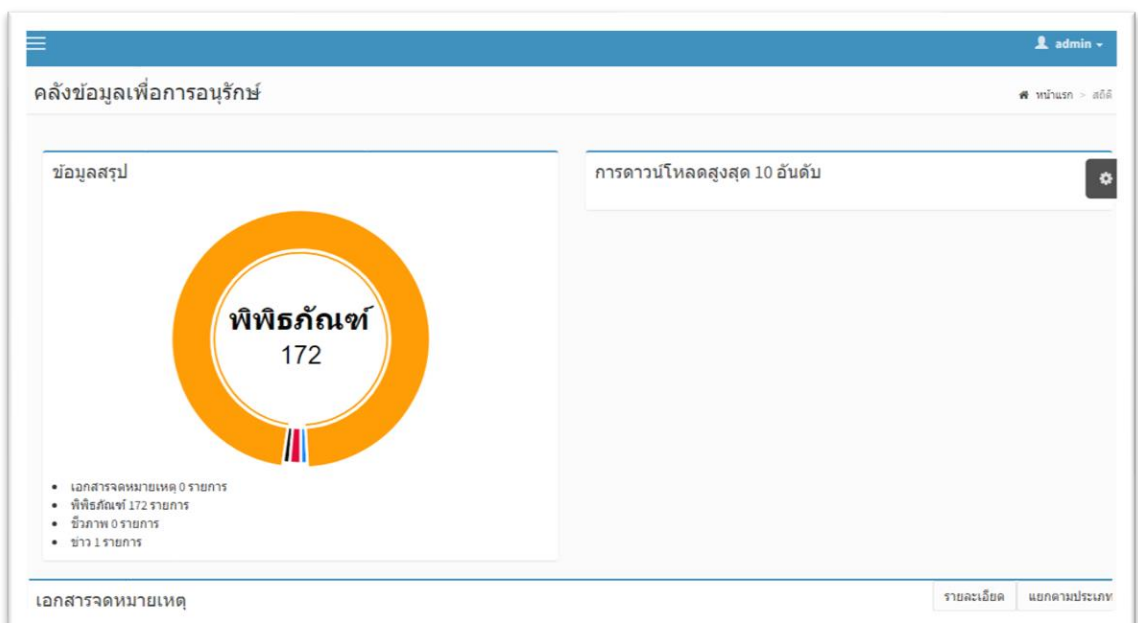
ภาพประกอบ

ดึงภาพจากอินเทอร์เน็ต



สามารถทำการเลือกเผยแพร่หรือไม่เผยแพร่ข่าวและกิจกรรมได้

## สถิติ



สถิติ เป็นส่วนการแสดงผลข้อมูลพีพริธภัณฑ์ โดยมีการแยกสถิติดังนี้

1. สถิติการจัดเก็บข้อมูลวัตถุ
2. สถิติข่าวและกิจกรรม

## ผู้ใช้งาน

ลำดับที่	ชื่อผู้ใช้งาน	สิทธิ์
1	ket	User
2	ket775566	Admin

ส่วนบริหารจัดการผู้ใช้งานมีดังนี้

1. เป็นส่วนที่ใช้สำหรับแก้ไขข้อมูลผู้ใช้งาน
2. เป็นส่วนสำหรับแก้ไขสิทธิ์ของข้อมูลผู้ใช้งาน โดยแบ่งสิทธิ์ออกเป็น 4 ประเภทดังนี้

Superadmin : สามารถเข้าถึง เพิ่ม ลบ และแก้ไขได้ทุกข้อมูล อนุมัติข้อมูล และสามารถแก้ไขข้อมูลพื้นฐานของระบบได้

Admin : สามารถเข้าถึง เพิ่ม ลบ และแก้ไขได้ทุกข้อมูล อนุมัติข้อมูล แต่ไม่สามารถแก้ไขข้อมูลพื้นฐานของระบบได้

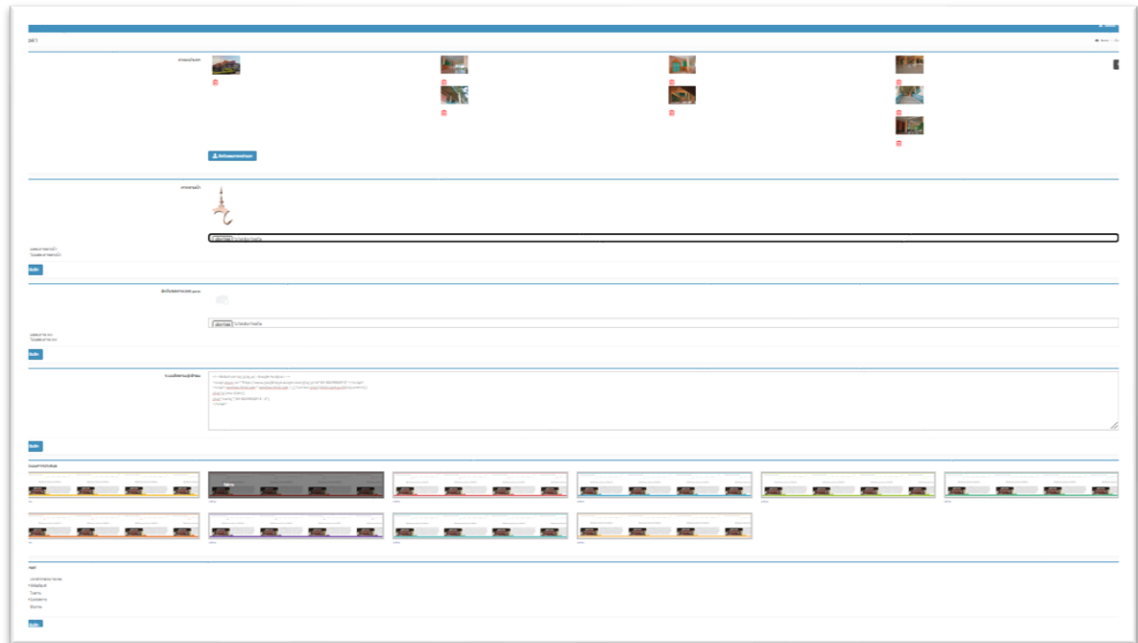
Editor : สามารถเข้าถึง เพิ่ม ลบ และแก้ไขได้เฉพาะข้อมูลของตนเอง

User : สามารถเข้าถึง และเพิ่มข้อมูลได้ เมื่อต้องการทำการแก้ไขสิทธิ์ผู้ใช้งาน ให้เลือกสถานะที่ต้องการเปลี่ยนจากนั้นคลิกที่ปุ่ม เปลี่ยนสถานะ

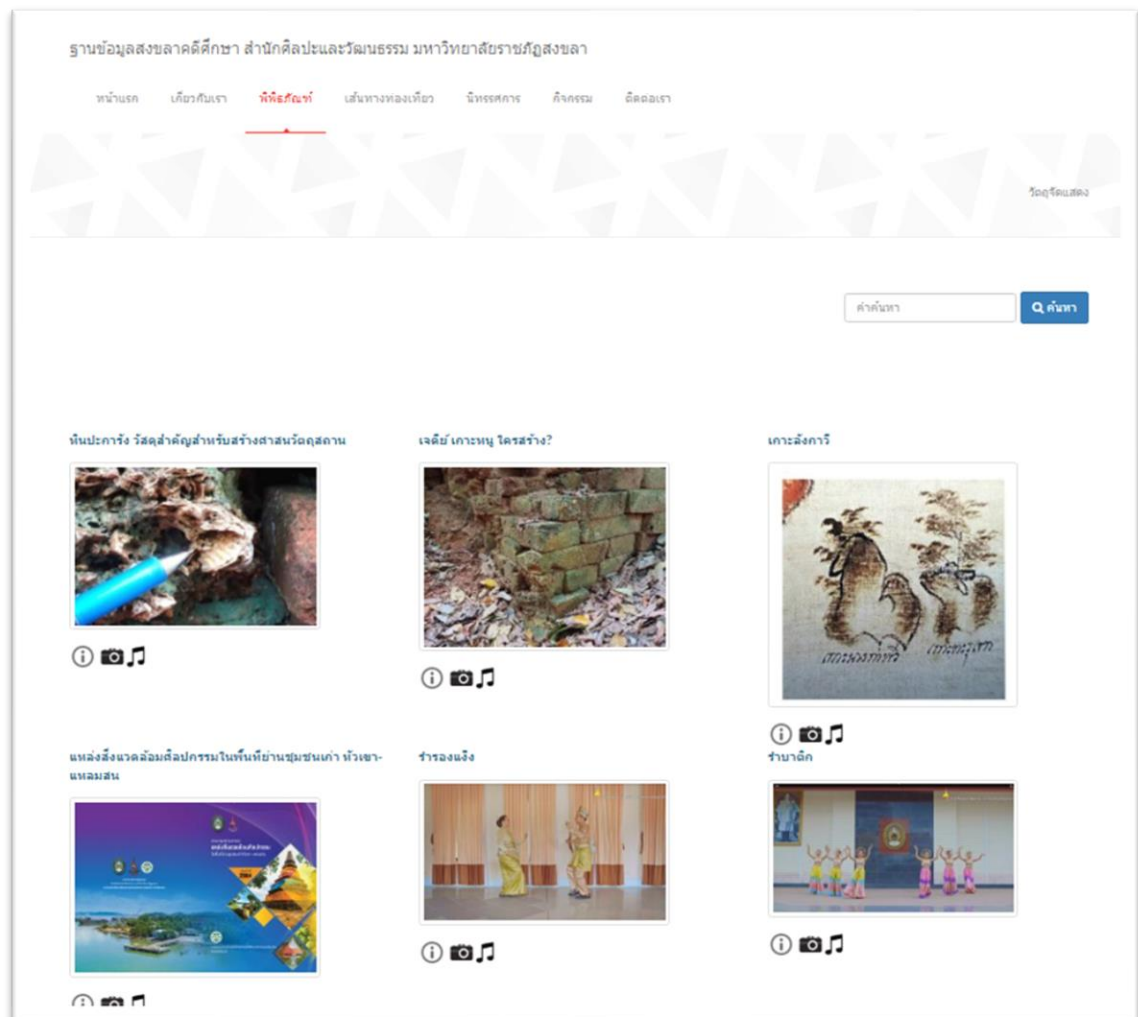
## การตั้งค่า

การตั้งค่าของระบบประกอบไปด้วย 3 ส่วน ด้วยกันคือ

1. การตั้งค่าภาพพีธีรทัศน์
2. การตั้งค่าภาพลายน้ำ
3. การตั้งค่ารูปแบบการนำเสนอ



## ระบบนำเสนอข้อมูล



ระบบพิพิธภัณฑ์อิเล็กทรอนิกส์จะนำข้อมูลมานำเสนอผ่านหน้าเว็บไซต์เพื่อเผยแพร่ข้อมูลผ่าน Website ของ Navanurak ต่อไป

## ประวัติผู้จัดทำคู่มือปฏิบัติงาน

ชื่อ - นามสกุล	นายมานพ อ่อนแก้ว
วัน เดือน ปี เกิด	2 สิงหาคม 2514
สถานที่เกิด	สงขลา
ที่อยู่ปัจจุบัน	85/59 หมู่ที่ 10 ถนนกาญจนวณิช ซอย 19 ตำบลเขารูปช้าง อำเภอเมือง จังหวัดสงขลา 90000
ประวัติการศึกษา	
พ.ศ. 2538	การศึกษาระดับบัณฑิต (กศ.บ.) สาขาเทคโนโลยีทางการศึกษา มหาวิทยาลัยศรีนครินทรวิโรฒ ภาควิชา ศึกษาศาสตร์
ตำแหน่งหน้าที่การงานปัจจุบัน	นักวิชาการศึกษาคำนาถการ
ที่ทำงานปัจจุบัน	สำนักศิลปะและวัฒนธรรม มหาวิทยาลัยราชภัฏสงขลา